

การพัฒนาความเข้มแข็ง ระบบการดูแลช่วยเหลือนักเรียน หลักสูตรผู้บริหาร



สำนักวิชาการและมาตรฐานการศึกษา
สำนักงานคณะกรรมการการศึกษาขั้นพื้นฐาน
กระทรวงศึกษาธิการ





คำนำ

การพัฒนาคุณภาพชีวิตของเด็กและเยาวชนให้มีความสมบูรณ์ทั้งด้านร่างกาย จิตใจ สติปัญญา ความสามารถ มีคุณธรรมจริยธรรม และอยู่ในสังคมได้อย่างมีความสุข โดยผ่านกระบวนการทางการศึกษา ซึ่งสำนักงานคณะกรรมการการศึกษาขั้นพื้นฐาน ในฐานะผู้รับผิดชอบดูแลส่งเสริมการจัดการศึกษาของเด็กและเยาวชนทุกระดับ ตั้งแต่ระดับก่อนประถมศึกษาถึงระดับมัธยมศึกษาตอนปลาย ได้ตระหนักถึงความสำคัญของการพัฒนาคุณภาพชีวิตและความจำเป็นเร่งด่วนในการสร้างภูมิคุ้มกัน และการป้องกันแก้ไขปัญหให้กับเด็กและเยาวชน เพื่อให้ผ่านภาวะวิกฤตและสามารถดำรงชีวิตอยู่ในสังคมได้อย่างรู้เท่าทันการเปลี่ยนแปลงในยุคโลกาภิวัตน์

สำนักงานคณะกรรมการการศึกษาขั้นพื้นฐาน ได้ประสานความร่วมมือกับผู้ทรงคุณวุฒิจากกระทรวงสาธารณสุข และมหาวิทยาลัยทั้ง 4 ภูมิภาค คือ มหาวิทยาลัยเกษตรศาสตร์ มหาวิทยาลัยเชียงใหม่ มหาวิทยาลัยขอนแก่น และมหาวิทยาลัยทักษิณ รวมทั้งมหาวิทยาลัยราชภัฏเพชรบุรี มหาวิทยาลัยราชภัฏนครปฐม และมหาวิทยาลัยราชภัฏบุรีรัมย์ จัดทำหลักสูตรการพัฒนาความเข้มแข็งระบบการดูแลช่วยเหลือนักเรียน สำหรับผู้บริหารสถานศึกษา ครูที่ปรึกษา ครูแนะแนว ตัวแทนนักเรียน และเครือข่ายผู้ปกครอง เพื่อร่วมกันพัฒนาและสร้างความเข้มแข็งให้กับบ้านและสถานศึกษา ในการสร้างภูมิคุ้มกันและป้องกันแก้ไขปัญหาดังกล่าวให้กับเด็กและเยาวชน

สำนักงานคณะกรรมการการศึกษาขั้นพื้นฐาน ขอขอบคุณผู้ทรงคุณวุฒิจากกระทรวงสาธารณสุข มหาวิทยาลัย ผู้บริหารสถานศึกษา ครู-อาจารย์ ศึกษานิเทศก์ นักวิชาการศึกษา และผู้เกี่ยวข้อง ที่ได้สละเวลา กำลังสติปัญญา จัดทำและพัฒนาเอกสารหลักสูตรดังกล่าวให้มีความสมบูรณ์มากยิ่งขึ้น และหวังว่าเอกสารนี้จะเป็นประโยชน์ต่อการพัฒนานุเคราะห์ที่เกี่ยวข้องกับเด็กและเยาวชน และผู้ที่มีความสนใจเป็นกลุ่มพลังร่วมดำเนินการดูแลช่วยเหลือนักเรียนในสถานศึกษาต่อไป

สำนักงานคณะกรรมการการศึกษาขั้นพื้นฐาน

มีนาคม 2551





คำชี้แจง

เอกสารการพัฒนาความเข้มแข็งระบบการดูแลช่วยเหลือนักเรียน เป็นเอกสารสำหรับพัฒนาบุคลากรหลักในสถานศึกษา 5 กลุ่ม คือ ผู้บริหารสถานศึกษา ครูที่ปรึกษา ครูแนะแนว ตัวแทนนักเรียน และเครือข่ายผู้ปกครอง ประกอบด้วย

1. หลักสูตรผู้บริหาร
2. หลักสูตรครูที่ปรึกษา
3. หลักสูตรครูแนะแนว
4. หลักสูตรเครือข่ายผู้ปกครอง
5. คู่มือการฝึกอบรมนักเรียน : เพื่อนที่ปรึกษา (YC) สำหรับวิทยากร
6. เอกสาร “ไคร์นำทาง” สำหรับนักเรียน : เพื่อนที่ปรึกษา (YC)

เอกสารทั้ง 6 เล่มนี้ เป็นเอกสารประกอบการอบรมเพื่อพัฒนาความเข้มแข็งของระบบการดูแลช่วยเหลือนักเรียน สำหรับให้สำนักงานเขตพื้นที่การศึกษาไปอบรมขยายเครือข่ายในโรงเรียนมัธยมศึกษา (ช่วงชั้นที่ 3-4) ทุกโรงเรียนในสังกัดสำนักงานคณะกรรมการการศึกษาขั้นพื้นฐาน ดำเนินงานระบบการดูแลช่วยเหลือนักเรียนอย่างต่อเนื่องและมีประสิทธิภาพ

เอกสาร **หลักสูตรผู้บริหาร** มีเนื้อหาสาระสำคัญ คือ

- กระบวนทัศน์ ความรู้ความเข้าใจในระบบการดูแลช่วยเหลือนักเรียน
- ตระหนัก เห็นความสำคัญและประโยชน์ของระบบการดูแลช่วยเหลือนักเรียน
- การบริหารจัดการระบบการดูแลช่วยเหลือนักเรียน การประเมินระบบฯ
- ความรู้ความสามารถทางจิตวิทยา/ทักษะในการบริหารระบบการดูแลช่วยเหลือนักเรียนให้เข้มแข็ง
- สนับสนุนให้โอกาสนักเรียน/ให้ความสำคัญ/การมีส่วนร่วม
- ทักษะในการทำงานร่วมกับเครือข่ายผู้ปกครองและเครือข่ายภายนอกที่เกี่ยวข้อง

และได้นำเนื้อหาจัดทำเป็นหน่วยการเรียนรู้เพื่อให้ง่ายต่อการศึกษาและการนำไปใช้ ประกอบด้วย

4 หน่วยการเรียนรู้ คือ

- หน่วยที่ 1 การบริหารจัดการระบบการดูแลช่วยเหลือนักเรียน
- หน่วยที่ 2 กลยุทธ์การเสริมสร้างความเข้มแข็งและผดุงระบบการดูแลช่วยเหลือนักเรียน
- หน่วยที่ 3 ความสำคัญและแนวทางการส่งเสริมการมีส่วนร่วมของนักเรียน Young Counselor (YC) ในระบบการดูแลช่วยเหลือนักเรียน
- หน่วยที่ 4 การทำงานร่วมกับเครือข่าย



การนำเอกสารอบรมเล่มนี้ไปใช้ให้เกิดประโยชน์สูงสุดนั้น วิทยากรควรทำความเข้าใจและมีความรู้ที่ชัดเจนเกี่ยวกับเรื่องการบริหารจัดการระบบการดูแลช่วยเหลือนักเรียนเป็นอย่างดี สามารถแนะนำและชี้แจงรายละเอียดเนื้อหาในเล่มนี้ได้อย่างชัดเจน สามารถเชื่อมโยงเรื่องราวสิ่งต่าง ๆ ที่เกี่ยวข้องได้อย่างเป็นระบบ เพื่อให้ผู้บริหารสถานศึกษาตระหนักและเห็นความสำคัญของระบบการดูแลช่วยเหลือนักเรียนของสถานศึกษาให้มีความเข้มแข็ง โดยทุกฝ่ายมีส่วนร่วมและมีความเป็นน้ำหนึ่งใจเดียว

สิ่งที่วิทยากรต้องคำนึงถึงในการอบรม คือ

1. เรียงตามลำดับเนื้อหา และครบทุกเรื่อง
2. สามารถปรับเปลี่ยนกิจกรรมการเรียนรู้ที่นำเสนอในเอกสารเล่มนี้ให้เหมาะสมกับบริบทต่าง ๆ ของผู้เข้าประชุมได้ ทั้งนี้ กิจกรรมที่ปรับเปลี่ยนต้องสนองตอบและสอดคล้องกับวัตถุประสงค์ของเรื่องนั้น ๆ
3. ต้องเน้นให้ผู้เข้าประชุมมีส่วนร่วมในการแลกเปลี่ยนเรียนรู้ สามารถนำแนวปฏิบัติสู่ความเป็นเลิศไปประยุกต์ใช้ได้อย่างมีประสิทธิภาพสอดคล้องกับบริบทของโรงเรียน



สารบัญ

หน้า

คำนำ

คำชี้แจง

ตารางการประชุมผู้บริหารการพัฒนาความเข้มแข็งระบบการดูแลช่วยเหลือนักเรียน
หลักสูตรผู้บริหาร

หน่วยที่ 1	การบริหารจัดการระบบการดูแลช่วยเหลือนักเรียน	1
-	เอกสารความรู้ชุดที่ 1	3
-	เอกสารความรู้ชุดที่ 2	9
หน่วยที่ 2	กลยุทธ์การเสริมสร้างความเข้มแข็งและผลจากระบบการดูแลช่วยเหลือนักเรียน	19
-	เอกสารความรู้ชุดที่ 3	23
หน่วยที่ 3	ความสำคัญและแนวทางการส่งเสริมการมีส่วนร่วมของนักเรียน Young Counselor (YC) ในระบบการดูแลช่วยเหลือนักเรียน	28
-	เอกสารความรู้ชุดที่ 4	33
หน่วยที่ 4	การทำงานร่วมกับเครือข่าย	38
-	เอกสารความรู้ชุดที่ 5	40
บรรณานุกรม		45
คณะผู้จัดทำ		47
คณะวิทยากร		49



ตารางการประชุมผู้บริหารการพัฒนาความเข้มแข็งระบบการดูแลช่วยเหลือนักเรียน หลักสูตรผู้บริหาร

วัน/เวลา	08.30-12.00 น.		12.00-13.00 น.	13.00-14.30 น.	14.45-16.30 น.
	08.30-10.00 น.	10.00-12.00 น.		การบริหารจัดการระบบการดูแลช่วยเหลือนักเรียน	
วันที่ 1	08.30 น. ลงทะเบียน 09.00 น. พิธีเปิด และ บรรยายพิเศษ	กรอบการดำเนินงานระบบ การดูแลช่วยเหลือนักเรียน - มาตรฐานระบบการดูแล ช่วยเหลือนักเรียน - พระราชบัญญัติคุ้มครองเด็ก/ สิทธิเด็ก	พัก	กลยุทธ์ (ต่อ)	ความสำคัญและแนวทางการส่งเสริมการมีส่วนร่วมของนักเรียน YC ในระบบการดูแลช่วยเหลือนักเรียน
วันที่ 2	กลยุทธ์การเสริมสร้างความเข้มแข็งและผลจากระบบการดูแลช่วยเหลือนักเรียน				
วันที่ 3	(ต่อ)	การทำงานร่วมกับเครือข่าย	13.00-15.00 น.	15.15-16.30 น.	
			แบ่งกลุ่มวางแผน การพัฒนาระบบ การดูแล ช่วยเหลือนักเรียน	อภิปราย สรุปผล และพิธีปิด	

หมายเหตุ ตารางนี้เปลี่ยนแปลงได้ตามความเหมาะสม



หน่วยที่ 1 การบริหารจัดการระบบการดูแลช่วยเหลือนักเรียน

เวลา 3 ชั่วโมง

วัตถุประสงค์

1. เพื่อให้ผู้เข้ารับการอบรมมีความรู้ความเข้าใจระบบการดูแลช่วยเหลือนักเรียน
2. เพื่อให้ผู้เข้ารับการอบรมตระหนักเห็นความสำคัญของระบบการดูแลช่วยเหลือนักเรียน

สาระสำคัญ

1. กรอบแนวคิดระบบการดูแลช่วยเหลือนักเรียน
2. การบูรณาการระบบการดูแลช่วยเหลือนักเรียนในการจัดการศึกษาของโรงเรียน

การจัดประสบการณ์

1. การบรรยาย
2. กิจกรรมกลุ่ม
3. การอภิปราย

กิจกรรม

กิจกรรมที่ 1

- 1.1 ให้ผู้เข้ารับการอบรมชมวีดิทัศน์เกี่ยวกับวิกฤตปัญหาของนักเรียน (5 นาที)
- 1.2 ให้ผู้เข้ารับการอบรมเขียนกิจกรรมของโรงเรียนตนเองที่ได้ดำเนินการช่วยเหลือนักเรียน (10 นาที)
- 1.3 ให้เข้ากลุ่มรวมทุกขนาดของโรงเรียน (ขนาดใหญ่ กลาง เล็ก) กลุ่มละ 6-10 โรงเรียน แต่ละคนเล่าการดำเนินการช่วยเหลือนักเรียนของโรงเรียนแลกเปลี่ยนกันภายในกลุ่ม และศึกษาเอกสารความรู้ชุดที่ 1 ประกอบ ให้แต่ละกลุ่มเลือกโรงเรียนที่ดำเนินการน่าสนใจเป็นผู้นำเสนอ (45 นาที)
- 1.4 กลุ่มช่วยสรุปความรู้เกี่ยวกับการดำเนินการช่วยเหลือนักเรียน โดยสรุปเป็นแผนผัง (20 นาที)

กิจกรรมที่ 2

- 2.1 วิทยากรกล่าวนำเพื่อให้ผู้เข้ารับการอบรมมีความเข้าใจร่วมกันว่าในการจัดการศึกษาเพื่อการพัฒนาคุณภาพของผู้เรียน ต้องมีลักษณะเป็นองค์รวม ไม่แยกออกจากกันอย่างเด็ดขาด หรือทำทีละส่วน ดังนั้น ระบบการดูแลช่วยเหลือนักเรียนจึงต้องบูรณาการไปพร้อมกับกิจกรรมอื่น ๆ (15 นาที)
- 2.2 ให้สมาชิกเข้ากลุ่มตามขนาดของโรงเรียน ร่วมคิด ตอบคำถาม “เราจะบูรณาการระบบการดูแลช่วยเหลือนักเรียนเข้าไปในการจัดการศึกษาของโรงเรียนได้อย่างไร” สรุปเป็น Mind Map (40 นาที)



2.3 นำเสนอ Mind Map (25 นาที) ของแต่ละกลุ่ม หลังการนำเสนอวิทยากรนำ Mind Map แต่ละกลุ่มติดที่ผนัง เพื่อให้ผู้เข้ารับการอบรมได้ศึกษาเพิ่มเติม

สื่อ/อุปกรณ์

1. เอกสารความรู้ชุดที่ 1 เรื่อง กรอบแนวคิดระบบการดูแลช่วยเหลือนักเรียน
2. เอกสารความรู้ชุดที่ 2 เรื่อง การบริหารจัดการระบบการดูแลช่วยเหลือนักเรียน

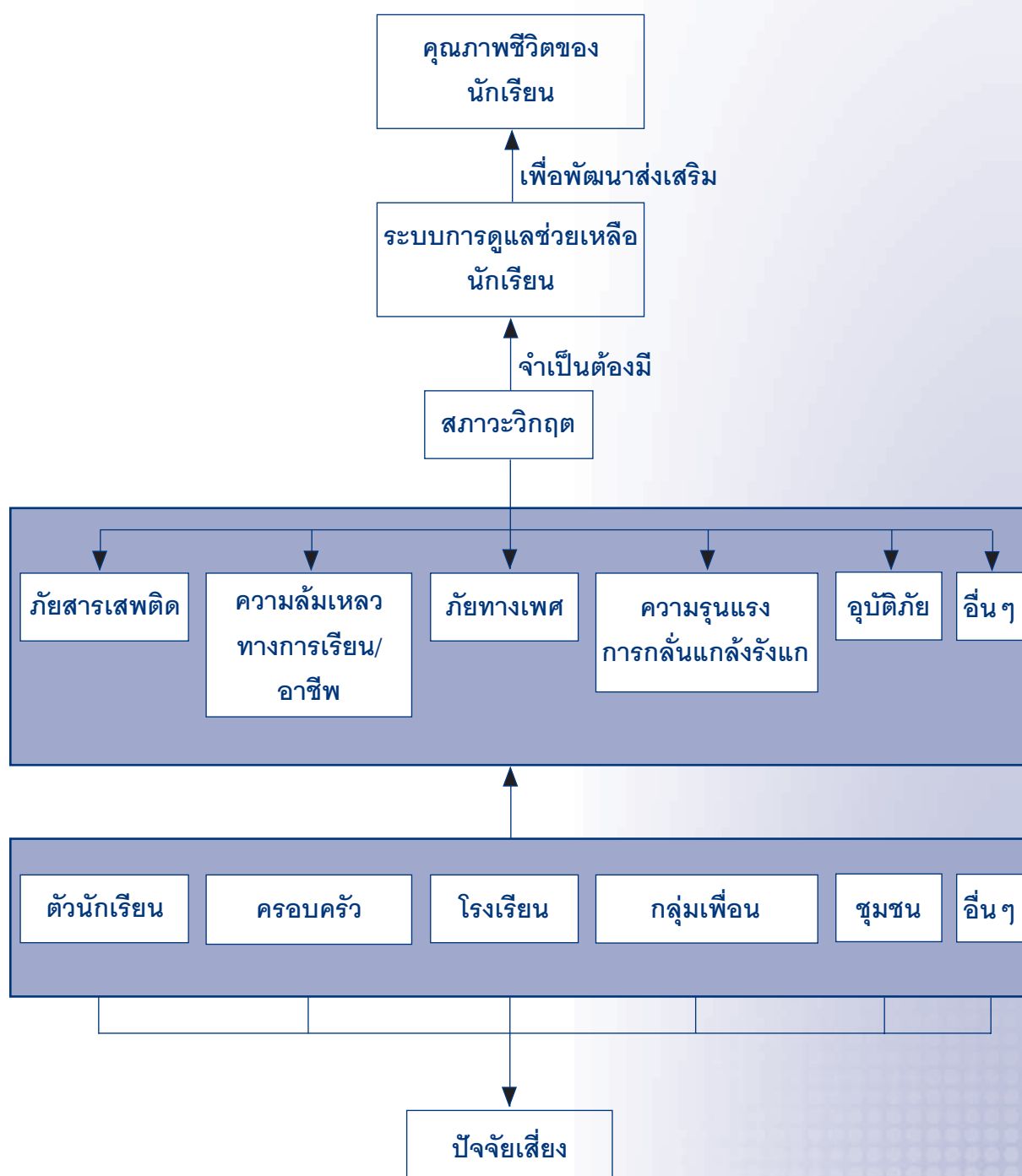
การวัดและประเมินผล

1. สังเกตการมีส่วนร่วมในกิจกรรมต่อไปนี้
 - 1.1 การร่วมอภิปราย
 - 1.2 การแสดงความคิดเห็นในกลุ่มย่อย/กลุ่มใหญ่
2. ตรวจสอบความเข้าใจโดยดูจากแผนผังการดำเนินการช่วยเหลือนักเรียน



เอกสารความรู้ชุดที่ 1

เรื่อง กรอบแนวคิดระบบการดูแลช่วยเหลือนักเรียน



จากแผนภาพจะเห็นว่า สภาวะวิกฤตที่เกิดขึ้นในสังคมปัจจุบันอันเกี่ยวข้องกับนักเรียน ซึ่งเป็นเด็กและเยาวชน มีมากมาย เช่น ภัยสารเสพติด ความล้มเหลวทางการเรียน ภัยทางเพศ การใช้ ความรุนแรงและการกลั่นแกล้งรังแก อุบัติภัยบนท้องถนนหรือในโรงเรียน เหล่านี้ล้วนเป็นสภาวะวิกฤต ที่เกี่ยวข้องสัมพันธ์เชื่อมโยงกันทั้งสิ้น

ปัจจัยเสี่ยงหรือเงื่อนไขที่เป็นสาเหตุหรือตัวกระตุ้นให้เกิดปัญหาดังกล่าว ประกอบด้วย

ปัจจัยเสี่ยงด้านตัวนักเรียน เช่น

- มีทักษะการดำรงชีวิตที่ไม่เหมาะสม
- ขาดความสามารถในการควบคุมตนเอง ไม่กล้าแสดงออก ขาดทักษะในการปฏิเสธเพื่อน
- มีความเชื่อมั่นในตนเองและความนับถือตนเองต่ำ
- มีปัญหาด้านอารมณ์และจิตใจ
- มีเจตคติไม่เหมาะสมหรือโน้มเอียงที่จะชอบเสี่ยง/ทดลองใช้ยา ความรุนแรง
- ปฏิเสธค่านิยมหรือหลักศาสนาที่สังคมส่วนใหญ่ยึดถือ
- มีพัฒนาการทางพฤติกรรมที่ไม่เหมาะสมในวัยเด็ก เช่น การต่อต้านสังคม พุดปด ขโมย ก้าวร้าว ขาดสัมพันธภาพที่ดีกับครูและโรงเรียน

ปัจจัยเสี่ยงด้านครอบครัว เช่น

- ความขัดแย้งและความรุนแรงในครอบครัว
- ครอบครัวขาดความเป็นปึกแผ่น
- ครอบครัวแปลกแยกหรือแยกตัวจากสังคม
- การเลี้ยงดูไม่เหมาะสม มีความคาดหวังในตัวเด็กเกินความเป็นจริง โดยไม่คำนึงถึง ศักยภาพและวัยของเด็ก

ปัจจัยเสี่ยงด้านโรงเรียน เช่น

- ขาดการดูแลเอาใจใส่นักเรียนอย่างจริงจังและไม่สร้างสัมพันธภาพที่เหนียวแน่นระหว่าง ครูกับนักเรียน และผู้ปกครอง/ชุมชน
- หย่อนประสิทธิภาพในการบริหารจัดการนักเรียนทั้งในด้านการจัดกระบวนการเรียนรู้ และการจัดการพฤติกรรม
- ขาดการใช้กฎ ระเบียบ วินัยที่เหมาะสม เลือกปฏิบัติ หรือไม่มีมาตรฐานการปฏิบัติที่แน่นอน

ปัจจัยเสี่ยงด้านกลุ่มเพื่อน เช่น

- การคบเพื่อนที่เกเร อารมณ์เสีย เสเพล
- การคบเพื่อนที่เจตคติโน้มเอียงในทางก้าวร้าว ชอบเสี่ยงภัย ชอบมั่วสุม เบี่ยงเบนทางเพศ
- การได้รับแรงกดดัน ปีบคั้น ช่มชู้ ไม่ยอมรับจากกลุ่มเพื่อน



ปัจจัยเสี่ยงด้านชุมชนและสังคม เช่น

- การไร้ระเบียบแบบแผนในชุมชน
- ชุมชนอ่อนแอ ขาดสัมพันธภาพที่ดีระหว่างสมาชิกในชุมชนและสังคม ต่างคนต่างอยู่
- ขาดความภาคภูมิใจในวัฒนธรรมของตน
- ชุมชนมีเจตคติโน้มเอียงต่อการยอมรับค่านิยมในการเสพสิ่งเสพติดมอมเมา การใช้ความรุนแรง
- ละเลย ไม่ให้ความสำคัญเอาใจใส่ดูแลส่งเสริมเด็กและเยาวชน มีท่าทีต่อเยาวชน โดยเฉพาะวัยรุ่นในลักษณะที่ปฏิเสธต่อต้าน ไม่ยอมรับในพฤติกรรมที่แสดงออก

ปัจจัยเสี่ยงด้านต่าง ๆ ดังกล่าว ล้วนเกี่ยวข้อง สัมพันธ์ มีผลกระทบซึ่งกันและกัน และเป็นเหตุปัจจัยสู่สภาวะวิกฤตได้ หากไม่มีระบบการป้องกัน ส่งเสริม หรือจัดเงื่อนไขที่จะส่งผลที่ไม่พึงปรารถนาต่อตัวนักเรียนและสังคมโดยรวม

การพัฒนาเด็กให้เป็นบุคคลที่มีคุณภาพทั้งด้านร่างกาย จิตใจ สติปัญญา ความสามารถ มีคุณธรรมจริยธรรม และมีวิถีชีวิตที่เป็นสุขตามที่สังคมมุ่งหวัง โดยผ่านกระบวนการทางการศึกษานั้น นอกจากจะดำเนินการด้วยการส่งเสริมสนับสนุนนักเรียนแล้ว การป้องกันและการช่วยเหลือแก้ปัญหาต่าง ๆ ที่เกิดกับนักเรียนก็เป็นสิ่งสำคัญ เนื่องจากสภาพสังคมที่เปลี่ยนแปลงอย่างรวดเร็วในทุกมิติ ทั้งด้านการสื่อสาร เทคโนโลยี ปัญหาเศรษฐกิจ ปัญหาการระบาดของสารเสพติด ปัญหาครอบครัว ปัญหาการแข่งขันทุกรูปแบบ ล้วนก่อให้เกิดความทุกข์ ความวิตกกังวล ความเครียด การปรับตัวไม่เหมาะสม ที่เป็นผลเสียต่อสุขภาพจิตและสุขภาพกายของทุกคนที่เกี่ยวข้อง รวมทั้งก่อให้เกิดสภาวะวิกฤตทางสังคม

ด้วยความตระหนักถึงความสำคัญของการพัฒนาคุณภาพชีวิตของนักเรียน ให้มีความสมบูรณ์พร้อมในลักษณะองค์รวม ทั้งด้านร่างกาย สติปัญญา ความรู้ความสามารถ คุณธรรมจริยธรรม ตลอดจนให้มีทักษะในการดำรงชีวิตอย่างเป็นสุขและมีคุณค่า กระทรวงศึกษาธิการจึงได้ประสานความร่วมมือกับหน่วยงานที่เกี่ยวข้อง โดยเฉพาะอย่างยิ่ง กรมสุขภาพจิต กระทรวงสาธารณสุข จัดทำระบบการดูแลช่วยเหลือนักเรียนขึ้น ตั้งแต่ปี 2543 ซึ่งประสบผลสำเร็จเป็นอย่างดีในโรงเรียนที่ดำเนินการอย่างจริงจังต่อเนื่อง ดังนั้น ทุกโรงเรียนในฐานะที่เป็นหน่วยงานที่ต้องรับผิดชอบในการสร้างเสริมคุณภาพชีวิตผู้เรียนและแก้วิกฤตสังคม จึงควรนำระบบการดูแลช่วยเหลือนักเรียนมาประยุกต์ใช้และพัฒนาให้เหมาะสมกับบริบทของตนเอง โดยมุ่งหวังให้บุคลากรที่เกี่ยวข้องทุกคนร่วมมือกันดำเนินงาน และที่สำคัญที่สุด คือ บทบาทของครูที่ปรึกษาที่ต้องเอาใจใส่ดูแลนักเรียนในความดูแลทุกคนอย่างเต็มความสามารถ ด้วยความรัก ความเอื้ออาทร และความเข้าใจอย่างถ้อยทีถ้อยอาศัย ทั้งนี้ เพื่อสามารถให้ความช่วยเหลือนักเรียนได้ทั้งในเชิงสร้างเสริมภูมิคุ้มกัน การป้องกันมิให้เกิดปัญหา การส่งเสริมการพัฒนาตามศักยภาพ ตลอดจนสามารถแก้ไขปัญหาเบื้องต้นได้ โดยมีแนวคิดหลักในการดำเนินการ ดังนี้



1. **มนุษย์ทุกคนมีศักดิ์ศรีและศักยภาพที่จะเรียนรู้และพัฒนาตนเองได้** เพียงแต่ใช้เวลาและวิธีการที่แตกต่างกัน เนื่องจากแต่ละคนมีความเป็นปัจเจกบุคคล ดังนั้น การดูแลช่วยเหลือนักเรียนทั้งในเชิงการป้องกัน การแก้ปัญหา หรือการส่งเสริมสนับสนุน จึงจำเป็นต้องยึดประโยชน์สูงสุดอันพึงเกิดต่อนักเรียนเป็นสำคัญ

2. **ความสำเร็จของงาน ต้องอาศัยการมีส่วนร่วม** ทั้งการ “**ร่วมใจ ร่วมคิด ร่วมปฏิบัติ และร่วมพัฒนา**” ของทุกฝ่ายที่มีส่วนเกี่ยวข้อง ทั้งบุคลากรของโรงเรียนทุกคน กรรมการสถานศึกษา ผู้ปกครองชุมชน องค์กรภาครัฐและเอกชน

ระบบการดูแลช่วยเหลือนักเรียนคืออะไร

การดูแลช่วยเหลือนักเรียน คือ การส่งเสริมพัฒนา การป้องกัน และการแก้ไขปัญหาให้นักเรียน เพื่อให้เด็กนักเรียนมีคุณลักษณะที่พึงประสงค์ มีภูมิคุ้มกันทางจิตใจที่เข้มแข็ง มีคุณภาพชีวิตที่ดี มีทักษะการดำรงชีวิต และรอดพ้นจากวิกฤตต่าง ๆ

ระบบการดูแลช่วยเหลือนักเรียน เป็นกระบวนการดำเนินงานดูแลช่วยเหลือนักเรียนอย่างเป็นระบบ มีขั้นตอน มีครูที่ปรึกษาเป็นบุคลากรหลักในการดำเนินงาน โดยการมีส่วนร่วมของบุคลากรทุกฝ่ายที่เกี่ยวข้อง ทั้งภายในและนอกสถานศึกษา อันได้แก่ คณะกรรมการสถานศึกษา ผู้ปกครอง ชุมชน ผู้บริหาร และครูทุกคน มีวิธีการและเครื่องมือที่ชัดเจน มีมาตรฐานคุณภาพ และมีหลักฐานการทำงานที่ตรวจสอบได้

ระบบการดูแลช่วยเหลือนักเรียนจึงเป็นระบบที่มีมาตรฐาน สามารถดำเนินการเพื่อประกันคุณภาพได้

วัตถุประสงค์ของระบบการดูแลช่วยเหลือนักเรียน

1. เพื่อให้การดำเนินงานดูแลช่วยเหลือนักเรียนเป็นไปอย่างมีระบบ มีประสิทธิภาพ
2. เพื่อให้โรงเรียน กรรมการสถานศึกษา ผู้ปกครอง ชุมชน องค์กร และหน่วยงานที่เกี่ยวข้องมีการทำงานร่วมกันโดยผ่านกระบวนการทำงานที่ชัดเจน มีร่องรอยหลักฐานการปฏิบัติงาน สามารถตรวจสอบและประเมินผลได้

คุณค่าของระบบการดูแลช่วยเหลือนักเรียน

1. นักเรียนได้รับการดูแลช่วยเหลืออย่างทั่วถึงและตรงตามสภาพปัญหา
2. สัมพันธภาพระหว่างครูกับนักเรียนเป็นไปด้วยดีและอบอุ่น
3. นักเรียนรู้จักตนเอง ควบคุมตนเองได้ มีการพัฒนาความฉลาดทางอารมณ์ (EQ) ซึ่งจะเป็นรากฐานในการพัฒนาความเก่ง (IQ) คุณธรรมจริยธรรม (MQ) และความมุ่งมั่นที่จะเอาชนะอุปสรรค (AQ)
4. นักเรียนเรียนรู้อย่างมีความสุข และได้รับการส่งเสริมพัฒนาเต็มตามศักยภาพโดยรอบด้าน
5. ผู้เกี่ยวข้องมีส่วนร่วมในการพัฒนาคุณภาพนักเรียนอย่างเข้มแข็ง จริงจัง ด้วยความเอื้ออาทร

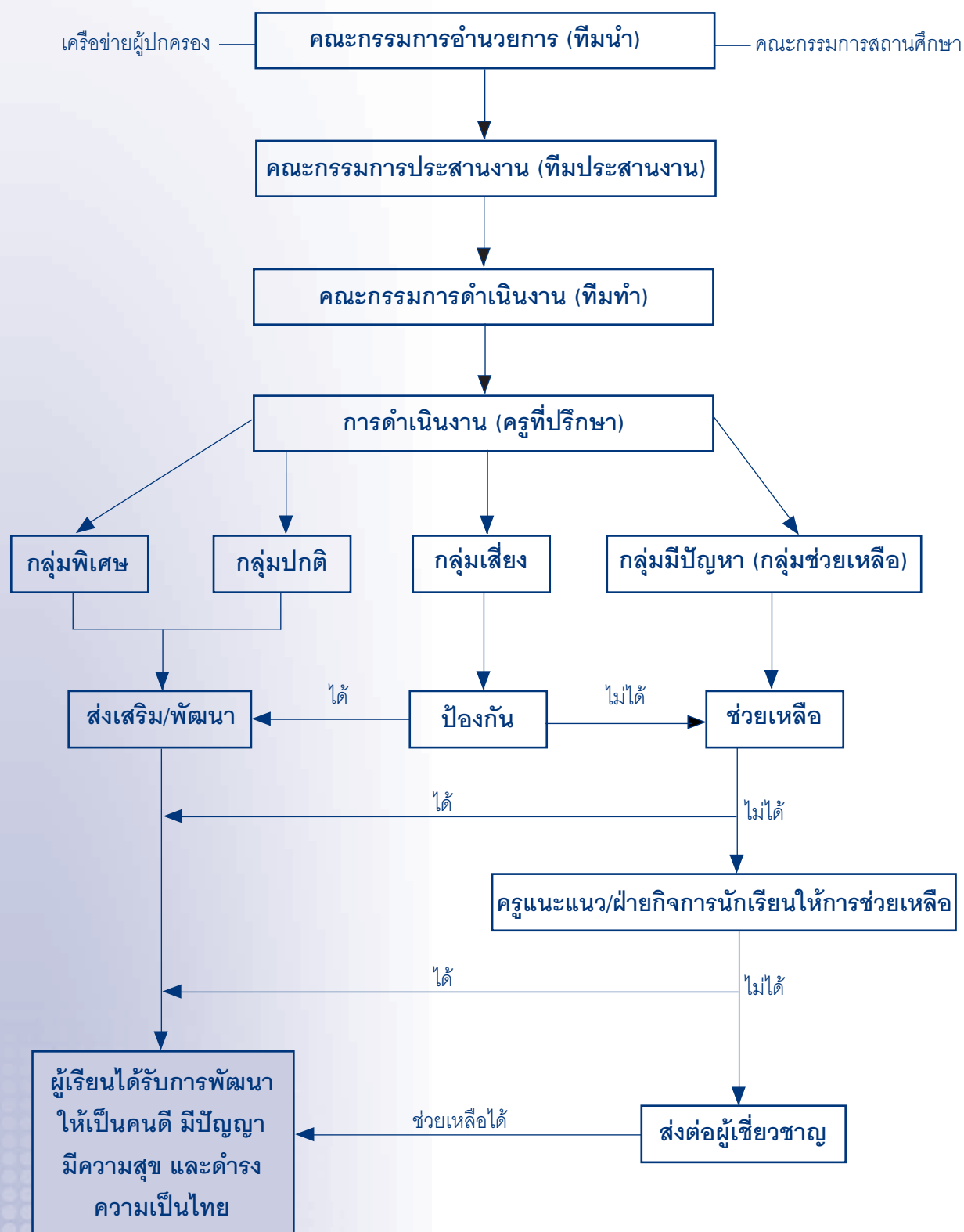


ปัจจัยสำคัญที่มีผลต่อประสิทธิภาพของการดำเนินงาน

1. ทีมนำและทีมประสาน อันได้แก่ ผู้บริหารโรงเรียน รองผู้บริหารโรงเรียนทุกฝ่าย กรรมการสถานศึกษา รวมทั้งหัวหน้ากลุ่มสาระการเรียนรู้ หัวหน้างานต่าง ๆ ตระหนักถึงความสำคัญของระบบการดูแลช่วยเหลือนักเรียน และให้การสนับสนุนการดำเนินงานหรือร่วมกิจกรรมตามความเหมาะสมอย่างสม่ำเสมอ
2. ครูทุกคนและผู้เกี่ยวข้องจำเป็นต้องมีความตระหนักในความสำคัญของระบบการดูแลช่วยเหลือนักเรียน และมีทัศนคติที่ดีต่อนักเรียน มีความสุขที่จะพัฒนานักเรียนในทุกด้าน
3. คณะกรรมการหรือคณะทำงานทุกคนจะต้องมีการประสานงานกันอย่างใกล้ชิด และมีการประชุมในแต่ละคณะอย่างสม่ำเสมอตามที่กำหนด
4. ครูที่ปรึกษาเป็นบุคลากรหลักสำคัญในการดำเนินงาน โดยต้องได้รับความร่วมมือจากครูทุกคนในโรงเรียน รวมทั้งการสนับสนุนในเรื่องต่าง ๆ จากโรงเรียน
5. การอบรมให้ความรู้และทักษะ รวมทั้งการเผยแพร่ข้อมูลความรู้แก่ครูที่ปรึกษา ผู้ปกครอง กรรมการสถานศึกษา และผู้เกี่ยวข้อง ในเรื่องที่เกี่ยวข้องต่อการดูแลช่วยเหลือนักเรียน เป็นสิ่งจำเป็น โดยเฉพาะเรื่องจิตวิทยาการแนะแนวและการให้คำปรึกษาเบื้องต้น และแนวทางการแก้ไขปัญหาต่าง ๆ ของนักเรียน ซึ่งโรงเรียนควรดำเนินการอย่างต่อเนื่องและสม่ำเสมอ
6. ผู้ปกครองและเครือข่ายการร่วมพัฒนาในทุกส่วนของสังคม มีความมุ่งมั่นในการดำเนินการดูแลช่วยเหลือนักเรียนและเยาวชนในเชิงบูรณาการอย่างเข้มแข็งจริงจัง



การดำเนินงานระบบการดูแลช่วยเหลือนักเรียน

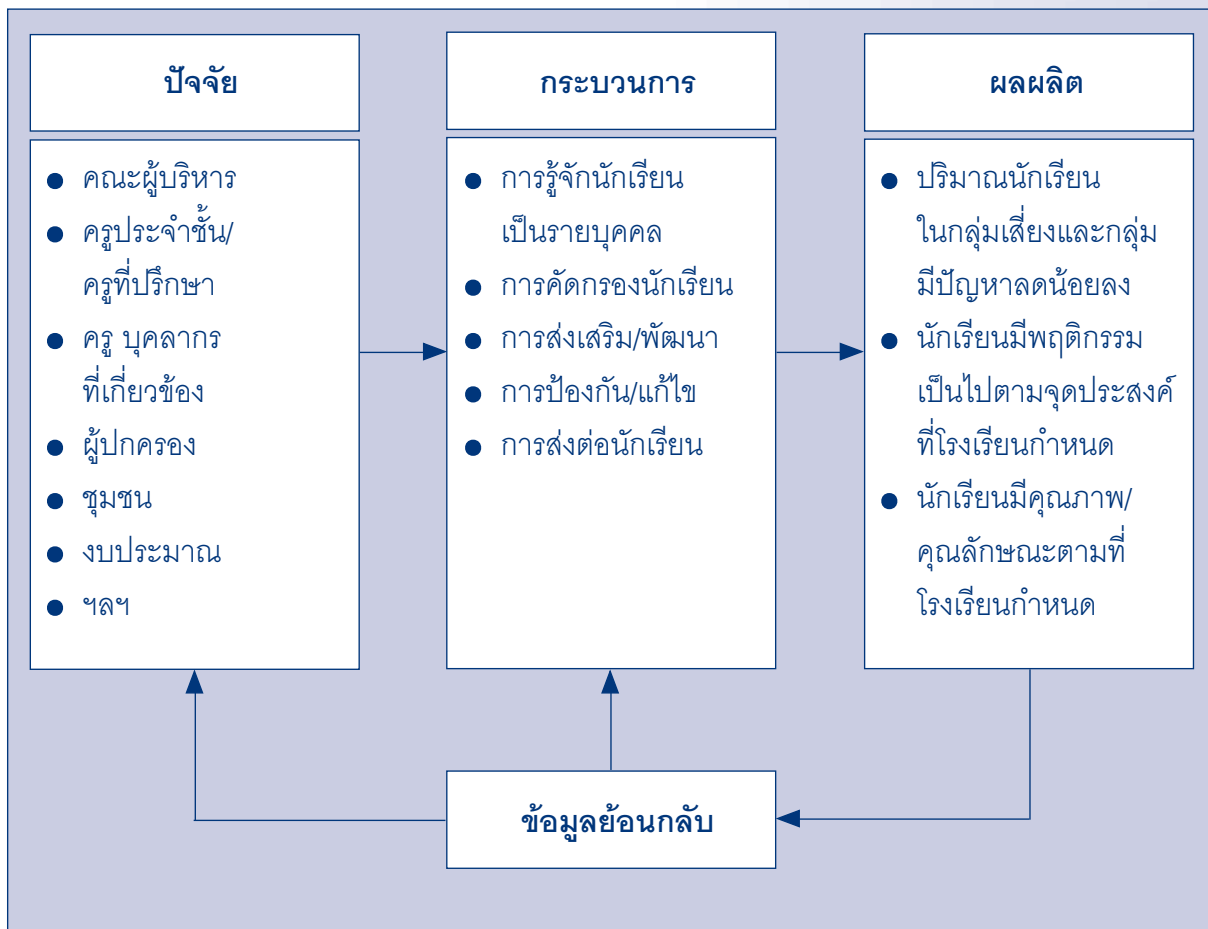


เอกสารความรู้ชุดที่ 2

เรื่อง การบริหารจัดการระบบการดูแลช่วยเหลือนักเรียน

1. ระบบการดูแลช่วยเหลือนักเรียน

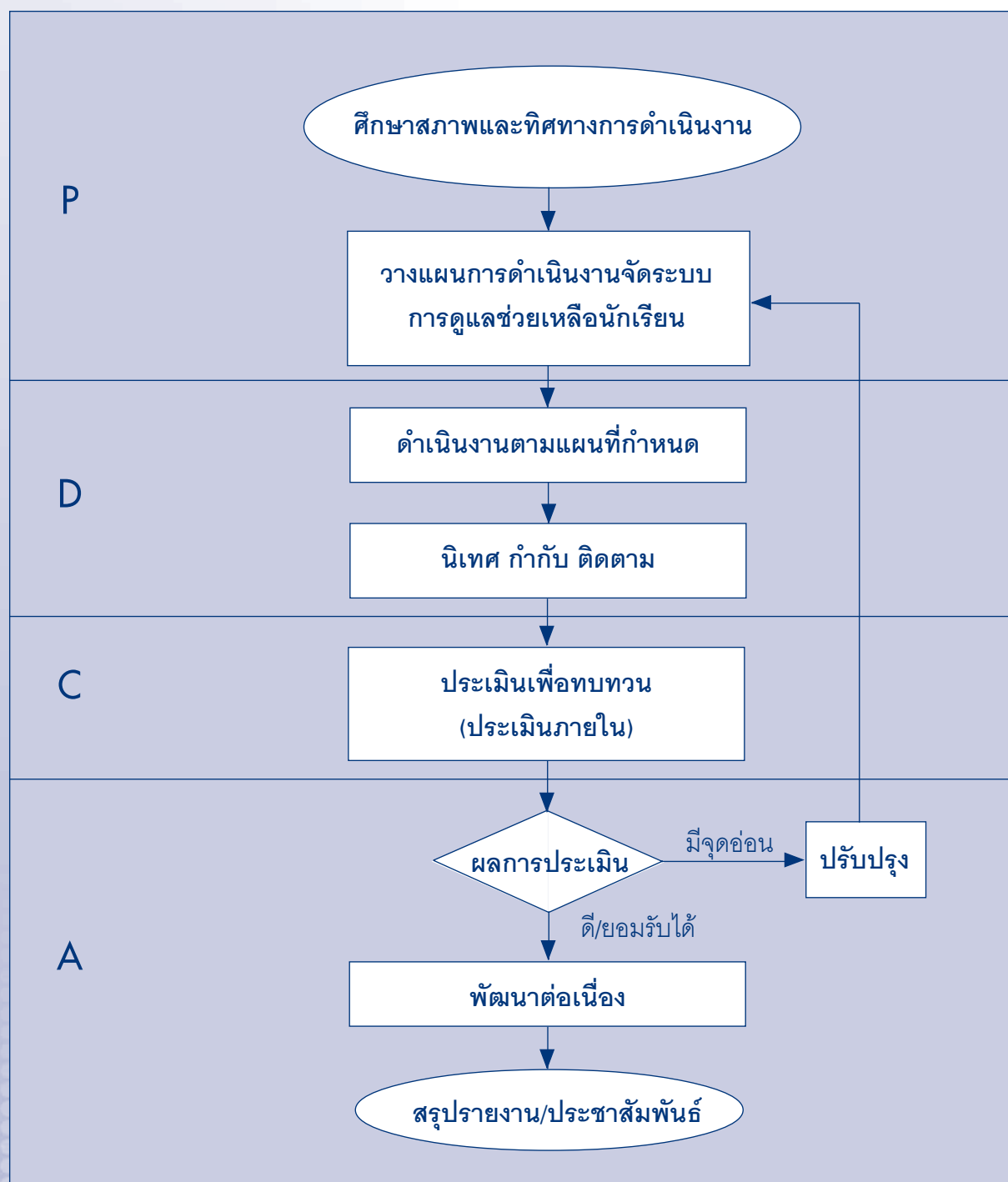
ระบบการดูแลช่วยเหลือนักเรียน จัดทำขึ้นตามแนวคิดการบริหารเชิงระบบที่มีโครงสร้างสำคัญ 3 องค์ประกอบ คือ ปัจจัย (Input) กระบวนการ (Process) และผลผลิต (Output) โดยแต่ละองค์ประกอบ จะมีรายละเอียดและมีปฏิสัมพันธ์กัน สามารถให้ข้อมูลย้อนกลับเพื่อปรับปรุงและพัฒนาระบบให้มีประสิทธิภาพมากขึ้น ดังภาพประกอบต่อไปนี้



ภาพประกอบ แสดงรายละเอียดและความสัมพันธ์ขององค์ประกอบในระบบการดูแลช่วยเหลือนักเรียน



ระบบการดูแลช่วยเหลือนักเรียน มีครูประจำชั้น/ครูที่ปรึกษาเป็นบุคลากรหลักในการปฏิบัติหน้าที่ตามกระบวนการที่กำหนด โดยมีครูหรือบุคลากรอื่น ๆ ที่เกี่ยวข้อง เช่น ครูประจำวิชา ครูอนามัย ครูแนะแนว ฯลฯ ร่วมในการดูแลช่วยเหลือนักเรียน และมีคณะผู้บริหารโรงเรียนให้การสนับสนุนและเอื้ออำนวยให้การปฏิบัติหน้าที่ของครูประจำชั้น/ครูที่ปรึกษา และครู/บุคลากรที่เกี่ยวข้องดำเนินไปได้อย่างราบรื่น มีประสิทธิภาพได้ตามมาตรฐาน ในการบริหารจัดการระบบการดูแลช่วยเหลือนักเรียนของโรงเรียนที่ใช้วงจรเดมมิง (PDCA) ดังภาพประกอบต่อไปนี้



ภาพประกอบ แสดงการบริหารจัดการระบบการดูแลช่วยเหลือนักเรียนของโรงเรียน



2. แนวทางการดำเนินงานระบบการดูแลช่วยเหลือนักเรียน

จากแผนภูมิแสดงการบริหารจัดการระบบการดูแลช่วยเหลือนักเรียน มีแนวทางดำเนินงาน ดังนี้

การบริหารจัดการระบบการดูแลช่วยเหลือนักเรียน	แนวทางการดำเนินงาน
1. ศึกษาสภาพและทิศทางการดำเนินงาน	<ul style="list-style-type: none">- ศึกษาและทำความเข้าใจนโยบายของกระทรวงศึกษาธิการ สำนักงานคณะกรรมการการศึกษาขั้นพื้นฐานที่เกี่ยวข้องกับการดูแลช่วยเหลือนักเรียน- ศึกษาและวิเคราะห์สภาพปัญหา และศักยภาพของสถานศึกษาในการจัดทำระบบการดูแลช่วยเหลือนักเรียน- ศึกษาและวิเคราะห์บริบทของชุมชน
2. วางแผนการดำเนินงานจัดระบบการดูแลช่วยเหลือนักเรียน	<ul style="list-style-type: none">- จัดสร้างทีมงานและสร้างความตระหนัก เจตคติที่ดีในการทำงานแก่ทีมงาน- กำหนดกลยุทธ์การดำเนินงานจัดระบบการดูแลช่วยเหลือนักเรียน- กำหนดมาตรฐานการดำเนินงานระบบการดูแลช่วยเหลือนักเรียน- จัดทำแผนงาน/ปฏิทินปฏิบัติงานตลอดปีการศึกษา ให้ครอบคลุมทั้งด้านการบริหารจัดการระบบฯ และด้านกระบวนการดูแลช่วยเหลือนักเรียนของครูประจำชั้น/ครูที่ปรึกษา ทั้ง 5 กระบวนการ คือ<ol style="list-style-type: none">1. การรู้จักนักเรียนเป็นรายบุคคล2. วางแผนการดำเนินงานจัดระบบการดูแลช่วยเหลือนักเรียน3. การส่งเสริม/พัฒนานักเรียน4. การป้องกัน/แก้ไขปัญหา นักเรียน5. การส่งต่อนักเรียน- จัดทำสื่อ/นวัตกรรม สนับสนุนการดำเนินงานตามระบบการดูแลช่วยเหลือนักเรียน



การบริหารจัดการ ระบบการดูแลช่วยเหลือนักเรียน	แนวทางการดำเนินงาน
3. ดำเนินการตามแผนที่กำหนด	<p>ดำเนินงานตามแผนการที่จัดทำขึ้นให้ครอบคลุมกิจกรรมต่อไปนี้</p> <ul style="list-style-type: none"> - พัฒนาบุคลากรให้มีเจตคติ ความรู้ ความเข้าใจ และความสามารถในการดำเนินงานตามกระบวนการดูแลช่วยเหลือนักเรียน - สนับสนุนให้ครูที่ปรึกษาและบุคลากรที่เกี่ยวข้องดำเนินการดูแลช่วยเหลือนักเรียนครอบคลุมทั้ง 5 กระบวนการ - ผลิตรายการหรือสื่อ/นวัตกรรม ให้การสนับสนุนการดำเนินงานของครูประจำชั้น/ครูที่ปรึกษา และบุคลากรที่เกี่ยวข้อง
4. นิเทศ กำกับ ติดตาม	<p>ดำเนินการนิเทศ กำกับ และติดตามการดำเนินงานตามระยะเวลาที่เหมาะสม และครอบคลุมกิจกรรมต่อไปนี้</p> <ul style="list-style-type: none"> - ประชุมแลกเปลี่ยนเรียนรู้ประสบการณ์และประสานความร่วมมือในการดูแลช่วยเหลือนักเรียนของครูประจำชั้น/ครูที่ปรึกษา และบุคลากรที่เกี่ยวข้อง - นำเสนอข้อมูล ความรู้ หรือเทคนิควิธีที่เป็นประโยชน์ต่อการดูแลช่วยเหลือนักเรียน - ติดตามผลการดำเนินงานดูแลช่วยเหลือนักเรียนของครูประจำชั้น/ครูที่ปรึกษา และบุคลากรที่เกี่ยวข้อง
5. ประเมินเพื่อทบทวน (ประเมินภายใน)	<ul style="list-style-type: none"> - จัดประเมินการดำเนินงานตามกระบวนการดูแลช่วยเหลือนักเรียนของครูประจำชั้น/ครูที่ปรึกษา และบุคลากรที่เกี่ยวข้องด้วยวิธีการที่หลากหลายอย่างน้อยปีละครั้ง - เน้นการประเมินเพื่อพัฒนาไม่ใช่การจับผิดตัวบุคคล - ประเมินด้วยบรรยากาศแบบกัลยาณมิตร - นำผลการประเมินไปใช้ในการปรับปรุงส่วนที่เป็นจุดอ่อนและพัฒนาในส่วนที่ดีเป็นที่ยอมรับให้ก้าวหน้ายิ่งขึ้น เพื่อให้มีความเข้มแข็งมั่นคงตลอดไป



การบริหารจัดการ ระบบการดูแลช่วยเหลือนักเรียน	แนวทางการดำเนินงาน
6. สรุปรายงาน/ประชาสัมพันธ์	<p>จัดทำหลักฐานการสรุปรายงาน ประชาสัมพันธ์ ที่ครอบคลุมประเด็นต่อไปนี้</p> <ul style="list-style-type: none"> - จุดประสงค์ - เป้าหมาย - วิธีดำเนินงาน - ผลการดำเนินงาน - ปัญหา อุปสรรค - ข้อเสนอแนะ/แนวทางการพัฒนา - การรายงาน เผยแพร่ ประชาสัมพันธ์ <ul style="list-style-type: none"> • ผลงานดีเด่น Best Practices • ครู/บุคลากรดีเด่น • นักเรียนที่มีส่วนร่วม/YC ดีเด่น • ผู้ปกครอง/ชุมชน ที่ให้ความร่วมมือช่วยเหลือ สนับสนุนดีเด่น



3. การประเมินระบบการดูแลช่วยเหลือนักเรียน

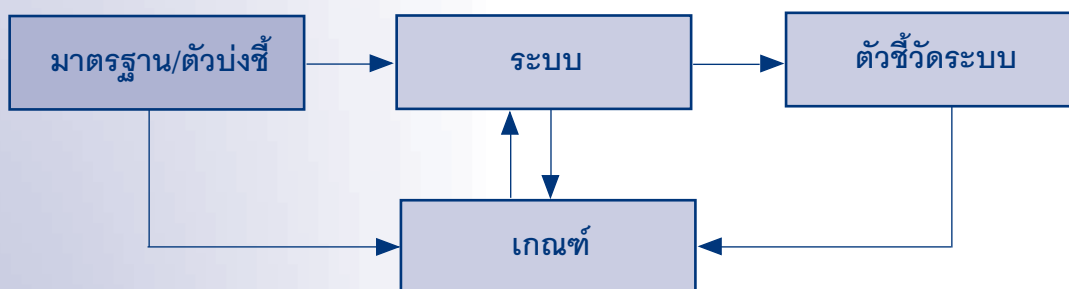
การประเมินระบบการดูแลช่วยเหลือนักเรียนเป็นการประเมินเพื่อทบทวน มีลักษณะสำคัญ ดังนี้

1. เป็นการประเมินผลภายใน (Internal Evaluation) โรงเรียน
2. เป็นขั้นตอนการตรวจสอบ (Check) ในกระบวนการบริหารคุณภาพ (PDCA)
3. มุ่งเน้นประเมิน “ระบบคุณภาพ” และ “ผลลัพธ์ของระบบ” ในโรงเรียน

ความหมายของการประเมินเพื่อทบทวน

การประเมินเพื่อทบทวนถือเป็นการประเมินภายใน (Internal Evaluation) ในโรงเรียน ซึ่งเป็นระบบประเมินผลการดำเนินงาน เพื่อให้ได้ข้อมูลที่ใช้ในการปรับปรุง พัฒนาการดำเนินงานให้บรรลุเป้าหมายตามที่กำหนด หรือกล่าวอีกนัยหนึ่ง คือ เป็นกระบวนการตรวจสอบการทำงานของตนเอง (Self-Evaluation) ของโรงเรียนอย่างต่อเนื่องเป็นระยะ ๆ ตามยุทธศาสตร์ และจุดเน้นที่กำหนดไว้ เช่น ประเมินทุก ๆ ภาคเรียน และนำผลไปปรับปรุงพัฒนาการดำเนินงานในภาคเรียนต่อไป

การประเมินภายในตามกระบวนการทศน์ เป็นการประเมินตามระบบ คือ การใช้ระบบเป็นตัวตั้ง โรงเรียนกำหนดเกณฑ์ตามตัวชี้วัดที่สำคัญ ซึ่งสัมพันธ์กับมาตรฐาน/ตัวบ่งชี้ตามแผนภาพ



ภาพประกอบ แสดงการประเมินภายในตามกระบวนการทศน์

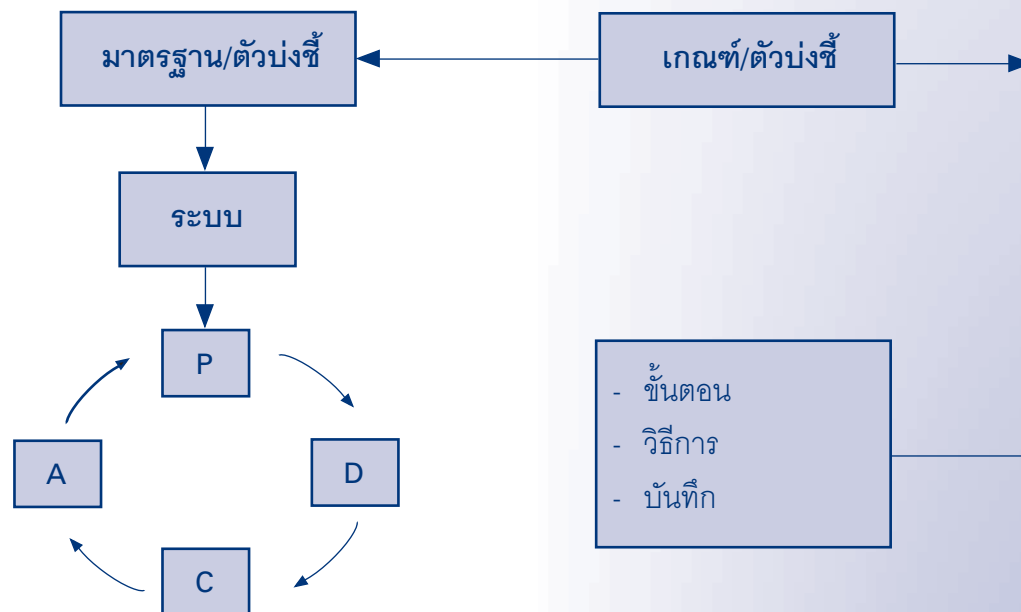
ความสำคัญของการประเมินเพื่อทบทวน

เป็นการรับทราบหลักฐานและข้อมูลจริงว่าหน่วยงานใดมีการปฏิบัติข้อกำหนดในมาตรฐานโรงเรียน ตามสิ่งที่ระบุไว้ในนโยบาย คู่มือการปฏิบัติงาน คำแนะนำของผู้เชี่ยวชาญเฉพาะทางและข้อเสนอเพื่อการปรับปรุงจากการประเมินความพร้อมหรือไม่

กระบวนการนี้ไม่ใช่การตรวจสอบหรือจ้องจับผิด คนส่วนใหญ่มักจะเป็นฝ่ายที่ถูกประเมิน หรือถูกตรวจเยี่ยม ทั้งนี้ เนื่องจากในอดีตที่ผ่านมา กระบวนการประเมินมักจะนำไปสู่การลงโทษหรือกล่าวโทษ ซึ่งจัดเป็นการประเมินในเชิงลบ แต่ในปัจจุบันแนวคิดสมัยใหม่ โดยเฉพาะแนวคิดเรื่องการประเมินระบบคุณภาพจะเป็นการยืนยันผลการประเมินตนเองของหน่วยงานและกระตุ้นให้หน่วยงานเห็นโอกาสพัฒนาในมุมมองที่กว้างขึ้น จึงถือว่าการประเมินในเชิงบวก กล่าวคือ



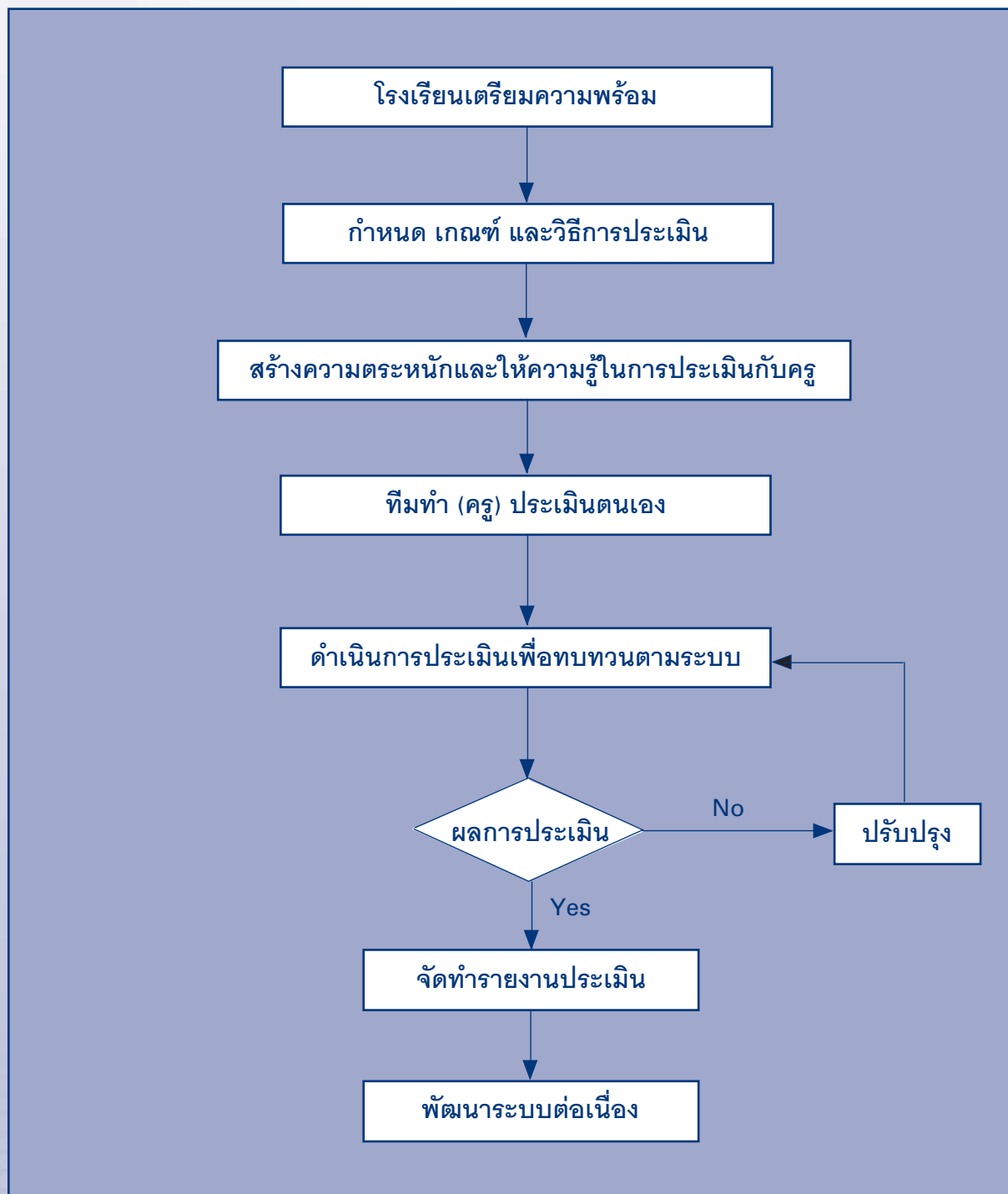
- เป็นการประเมินระบบคุณภาพไม่ใช่ประเมินหรือตรวจสอบบุคคล
- เป็นการประเมินเพื่อให้ทราบระดับการพัฒนาหรือระดับความสอดคล้องต่อมาตรฐาน ไม่ใช่เพื่อจับผิดผู้หนึ่งผู้ใด
- เป็นการประเมินประสิทธิภาพของระบบว่าดีเพียงพอที่จะตอบสนองต่อระดับคุณภาพที่ต้องการหรือไม่ เพื่อให้เกิดการแก้ไขข้อบกพร่องของระบบและเกิดการพัฒนาคุณภาพที่ดีขึ้นอย่างต่อเนื่อง
- เป็นการเรียนรู้ร่วมกันระหว่างผู้ประเมินและผู้รับการประเมิน เป็นการหาโอกาสพัฒนาระบบคุณภาพตามวงจรเดมมิง (PDCA) การประเมินจะอยู่ในขั้น C (Check) เป็นการประเมินผลผลิต และผลลัพธ์ที่เกิดจากระบบ และตรวจสอบว่าระบบที่ออกแบบไว้มีจุดบกพร่องอะไรบ้าง ข้อมูลที่ได้จากขั้นตอน C จะนำไปปรับปรุงพัฒนาในขั้น A (Action) ในระยะต่อไป ดังแผนภาพ



ภาพประกอบ แสดงการประเมินระบบคุณภาพตามวงจร PDCA



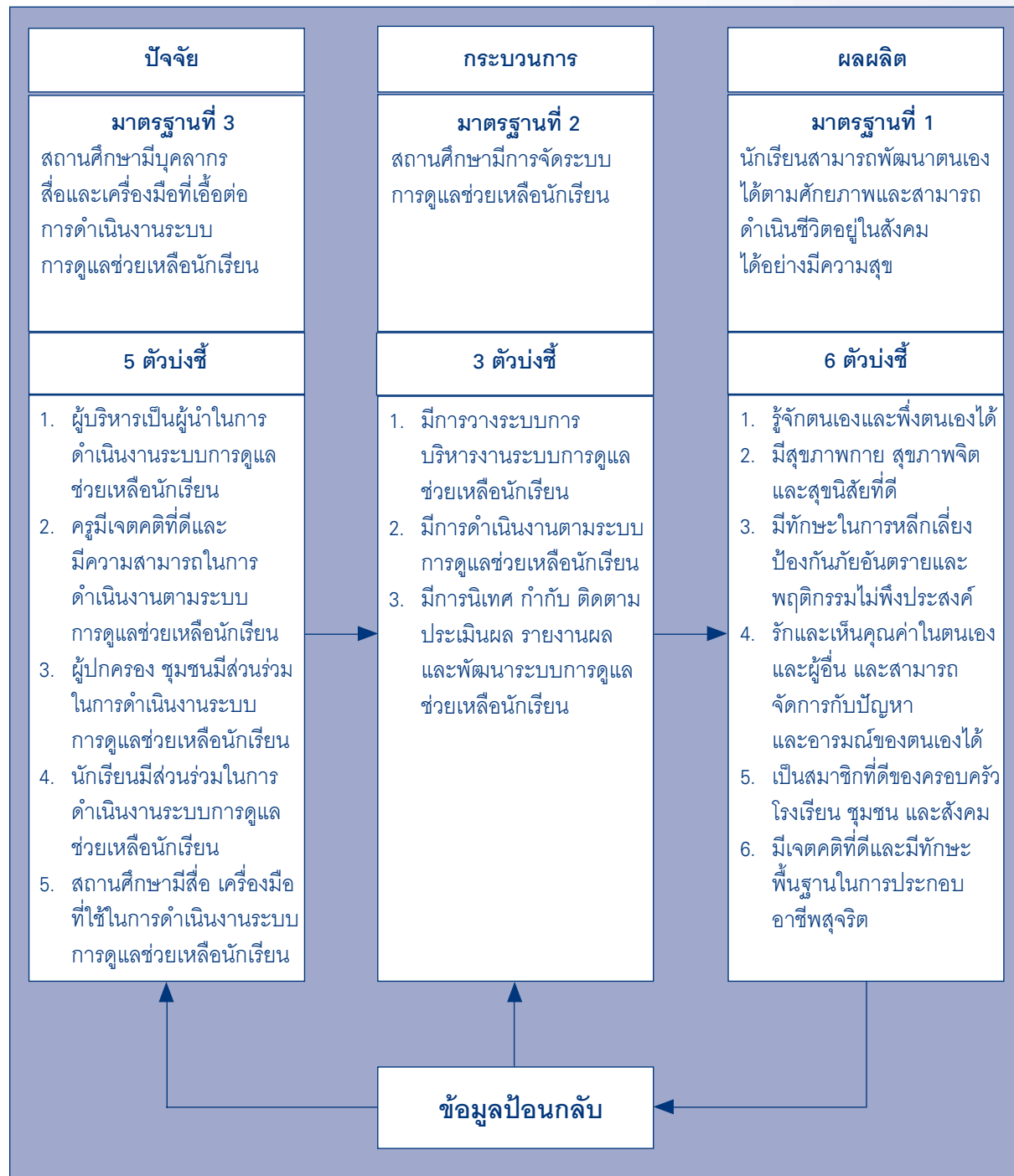
กระบวนการประเมินระบบการดูแลช่วยเหลือนักเรียน เพื่อทบทวนการดำเนินงานภายในโรงเรียน
 ในขั้น C ของวงจร PDCA มีรายละเอียดดังแผนภาพ



ภาพประกอบ แสดงกระบวนการประเมินผลการดำเนินงานระบบการดูแลช่วยเหลือนักเรียน
 เพื่อทบทวนการดำเนินงานภายในโรงเรียน



สำนักงานคณะกรรมการการศึกษาขั้นพื้นฐานได้กำหนดมาตรฐานระบบการดูแลช่วยเหลือ นักเรียนไว้เพื่อการประเมินทบทวนและพัฒนาระบบโดยครอบคลุมใน 3 องค์ประกอบ คือ ด้านปัจจัย กระบวนการ และผลผลิต ประกอบด้วย 3 มาตรฐาน 14 ตัวบ่งชี้ ดังภาพประกอบ



หมายเหตุ การประเมินระบบการดูแลช่วยเหลือนักเรียนของโรงเรียนให้โรงเรียนเทียบเคียงกับเกณฑ์วิธีการวัดและเครื่องมือประเมินของสำนักวิชาการและมาตรฐานการศึกษา สำนักงานคณะกรรมการการศึกษาขั้นพื้นฐานไปก่อน ซึ่งได้จัดทำส่งให้โรงเรียนใช้ประกอบการดำเนินการแล้ว เนื่องจากสำนักงานคณะกรรมการการศึกษาขั้นพื้นฐานกำลังอยู่ในระหว่างการปรับปรุงเครื่องมือประเมิน



แบบสรุปรประเมินเพื่อทบทวน
ระบบการดูแลช่วยเหลือนักเรียน โรงเรียน.....

มาตรฐาน	ตัวชี้วัด	ผลการตรวจสอบ			
		ดี	พอใช้	ปรับปรุง	ผ่าน/ ไม่ผ่าน
1. นักเรียนสามารถพัฒนาตนเองได้ตามศักยภาพ และสามารถดำเนินชีวิตอยู่ในสังคมได้อย่างมีความสุข	1.1 รู้จักตนเองและพึ่งตนเองได้				
	1.2 มีสุขภาพกาย สุขภาพจิต และสุนทรีย์ที่ดี				
	1.3 มีทักษะในการหลีกเลี่ยงป้องกันภัยอันตรายและพฤติกรรมไม่พึงประสงค์				
	1.4 รักและเห็นคุณค่าในตนเองและผู้อื่น และสามารถจัดการกับปัญหาและอารมณ์ของตนเองได้				
	1.5 เป็นสมาชิกที่ดีของครอบครัว โรงเรียน ชุมชน และสังคม				
	1.6 มีเจตคติที่ดีและมีทักษะพื้นฐานในการประกอบอาชีพสุจริต				
2. โรงเรียนมีการจัดระบบการดูแลช่วยเหลือนักเรียน	2.1 มีการวางระบบการบริหารงานระบบการดูแลช่วยเหลือนักเรียน				
	2.2 มีการดำเนินงานตามระบบการดูแลช่วยเหลือนักเรียน				
	2.3 มีการนิเทศ กำกับ ติดตาม ประเมินผล รายงานผล และพัฒนาระบบการดูแลช่วยเหลือนักเรียน				
3. โรงเรียนมีบุคลากร สื่อและเครื่องมือที่เอื้อต่อการดำเนินงานระบบการดูแลช่วยเหลือนักเรียน	3.1 ผู้บริหารเป็นผู้นำในการดำเนินงานระบบการดูแลช่วยเหลือนักเรียน				
	3.2 ครูมีเจตคติที่ดีและมีความสามารถในการดำเนินงานตามระบบการดูแลช่วยเหลือนักเรียน				
	3.3 ผู้ปกครอง ชุมชนมีส่วนร่วมในการดำเนินงานระบบการดูแลช่วยเหลือนักเรียน				
	3.4 นักเรียนมีส่วนร่วมในการดำเนินงานระบบการดูแลช่วยเหลือนักเรียน				
	3.5 โรงเรียนมีสื่อ เครื่องมือที่ใช้ในการดำเนินงานระบบการดูแลช่วยเหลือนักเรียน				



หน่วยที่ 2 กลยุทธ์การเสริมสร้างความเข้มแข็งและพัฒนาระบบการดูแลช่วยเหลือ นักเรียน

เวลา 4 ชั่วโมง 30 นาที

วัตถุประสงค์

เพื่อให้ผู้เข้ารับการอบรมสามารถจัดทำกลยุทธ์ เพื่อสร้างความเข้มแข็งและพัฒนาระบบการดูแลช่วยเหลือนักเรียน

สาระสำคัญ

1. การบริหารจัดการระบบการดูแลช่วยเหลือนักเรียนให้เป็นไปตามมาตรฐานที่กำหนด
2. การพัฒนาแผนกลยุทธ์เพื่อเสริมสร้างความเข้มแข็งและพัฒนาระบบการดูแลช่วยเหลือนักเรียน

การจัดประสบการณ์

1. บรรยายนำเข้าสู่
2. ใช้กระบวนการจัดการความรู้โดยการสกัดขุมความรู้จากเรื่องเล่า
3. อภิปรายกลุ่มย่อย
4. Four Station

กิจกรรม

กิจกรรมที่ 1

- 1.1 แบ่งผู้เข้าประชุมเป็นกลุ่มย่อยตามขนาดของโรงเรียน กลุ่มละประมาณ 10 คน
- 1.2 วิทยากรนำเสนอมาตรฐานระบบการดูแลช่วยเหลือนักเรียน (โดยใช้เอกสารมาตรฐานระบบการดูแลช่วยเหลือของสำนักงานคณะกรรมการการศึกษาขั้นพื้นฐาน) ซึ่งมี 3 มาตรฐาน 14 ตัวชี้วัด พร้อมเกณฑ์การประเมิน (ใช้เวลา 15 นาที)
- 1.3 วิทยากรมอบหมายภาระงานให้แต่ละกลุ่มฝึกตรวจสอบการดำเนินงานของโรงเรียน กับมาตรฐาน/ตัวบ่งชี้ แล้วสรุปลงในแบบสรุปการประเมินเพื่อทบทวน (ใช้เวลา 30 นาที)
- 1.4 วิทยากรและผู้เข้ารับการอบรมร่วมอภิปราย เพื่อให้ได้ข้อสรุปว่า การบริหารระบบคุณภาพของโรงเรียนตามวงจรเดมมิง (PDCA) การตรวจสอบหรือประเมินเพื่อทบทวนจะอยู่ในขั้น C (Check) ข้อมูลที่ได้จากการตรวจสอบต้องนำไปปรับปรุงพัฒนาการดำเนินงานต่อไป



กิจกรรมที่ 2

2.1 วิทยากรให้ผู้เข้าอบรมแต่ละคนศึกษาเอกสารความรู้เรื่อง การเสริมสร้างความเข้มแข็ง และผดุงระบบการดูแลช่วยเหลือนักเรียน แล้วร่วมอภิปรายเพื่อให้ได้ข้อสรุปว่าปัจจัยหรือองค์ประกอบที่จะขับเคลื่อน เสริมสร้างความเข้มแข็งและผดุงระบบการดูแลช่วยเหลือนักเรียน ได้แก่ 1) การรณรงค์ ขยายผล 2) การประสานสัมพันธ์ 3) การขยายเครือข่ายให้เข้มแข็ง และ 4) การนิเทศ กำกับ ติดตาม และพัฒนาอย่างต่อเนื่อง

2.2 สมาชิกยังอยู่ในกลุ่มเดิม วิทยากรมอบหมายภาระงานให้กลุ่มละ 1 องค์ประกอบ โดยกระจายให้ครบทั้ง 4 องค์ประกอบตามที่ระบุไว้ในขั้นที่ 2.1

2.3 ให้สมาชิกในกลุ่มย่อยที่เคยจัดทำแผนกลยุทธ์ในองค์ประกอบที่กลุ่มได้รับมอบหมายทุกคน (Story Telling) โดยมีหัวข้อในการเล่าเรื่อง ดังนี้

- (1) ทำอย่างไรการรณรงค์ขยายผลจึงจะมีประสิทธิภาพ
- (2) ทำอย่างไรการประสานสัมพันธ์จึงจะมีประสิทธิภาพ
- (3) ทำอย่างไรการขยายเครือข่ายให้เข้มแข็งจึงจะมีประสิทธิภาพ
- (4) ทำอย่างไรการนิเทศ กำกับ ติดตาม และพัฒนา จึงจะมีประสิทธิภาพและเป็นไป

อย่างต่อเนื่อง

โดยผู้เล่าใช้เวลา 3 นาที และเรื่องที่เล่าต้องประกอบด้วย 3 ประเด็น ดังนี้

- ทำอะไร
- ทำอย่างไร
- ผลสำเร็จคืออะไร

ขณะที่คนหนึ่งเล่าเรื่องสมาชิกคนอื่น ๆ ต้องบันทึกวิธีการที่ผู้เล่าใช้เพื่อให้งานประสบผลสำเร็จ (ใช้เวลา 45 นาที)

หากผู้เข้าอบรมยังไม่มีประสบการณ์ในการจัดการความรู้ (KM) วิทยากรควรสาธิต การเล่าเรื่องและการสกัดความรู้จากเรื่องเล่า

2.4 ให้แต่ละกลุ่มสรุปวิธีการ (Best Practice) ที่ได้จากการเล่าเรื่องของสมาชิกทุกคนลงบน กระดาษปรีฟติดผนังไว้เป็น 4 จุด ๆ ละ 1 องค์ประกอบ แล้วผู้เข้าประชุมแต่ละกลุ่มหมุนเวียนกันไปศึกษา จนครบทั้ง 4 จุด (ใช้กระบวนการ Four Station (ใช้เวลา 30 นาที))

2.5 แต่ละกลุ่มนำแนวคิดที่ได้จากการศึกษาใน 2.4 มาจัดทำแผนกลยุทธ์ของกลุ่มทั้ง 4 องค์ประกอบ (ส่วนรูปแบบของแผนกลยุทธ์ วิทยากรกำหนดเอง) (ใช้เวลา 1 ชั่วโมง)



สื่อ/อุปกรณ์

1. เอกสารความรู้ชุดที่ 3 เรื่อง การเสริมสร้างความเข้มแข็งและผดุงระบบการดูแลช่วยเหลือนักเรียน
2. เอกสารมาตรฐานระบบการดูแลช่วยเหลือนักเรียน
3. แบบสรุปการประเมินเพื่อทบทวน
4. แบบการเขียนแผนกลยุทธ์ (วิทยากรกำหนดเอง)
5. กระดาษปรีฟ จำนวน 2 เท่าของจำนวนกลุ่ม
6. ปากกาเคมี จำนวน 2 เท่าของจำนวนกลุ่ม
7. นกหวีด 1 อัน
8. กระดาษกาวหรือสิ่งที่จะติดกระดาษปรีฟกับผนัง

การวัดและประเมินผล

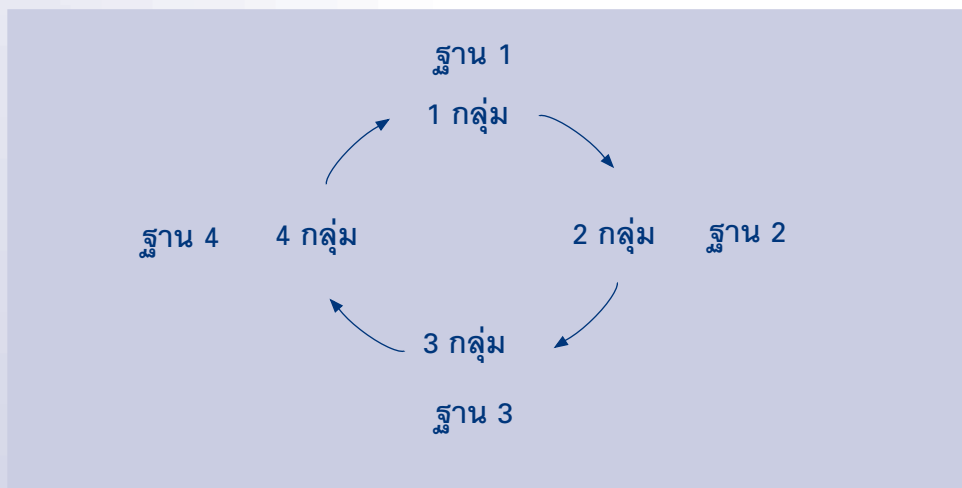
1. สังเกตพฤติกรรมการร่วมกิจกรรมของผู้เข้ารับการอบรมดังต่อไปนี้
 - 1.1 การร่วมอภิปราย
 - 1.2 การเล่าเรื่อง
 - 1.3 การสกัดหุ้มความรู้
 - 1.4 การแสดงความคิดเห็นในกลุ่มย่อย/กลุ่มใหญ่
2. ตรวจผลงาน ได้แก่
 - 2.1 การประเมินเพื่อทบทวนการดำเนินงานระบบดูแลของกลุ่ย่อย
 - 2.2 Best Practice ของกลุ่ย่อย
 - 2.3 แผนกลยุทธ์



การจัดประสบการณ์การเรียนรู้แบบ Four Station

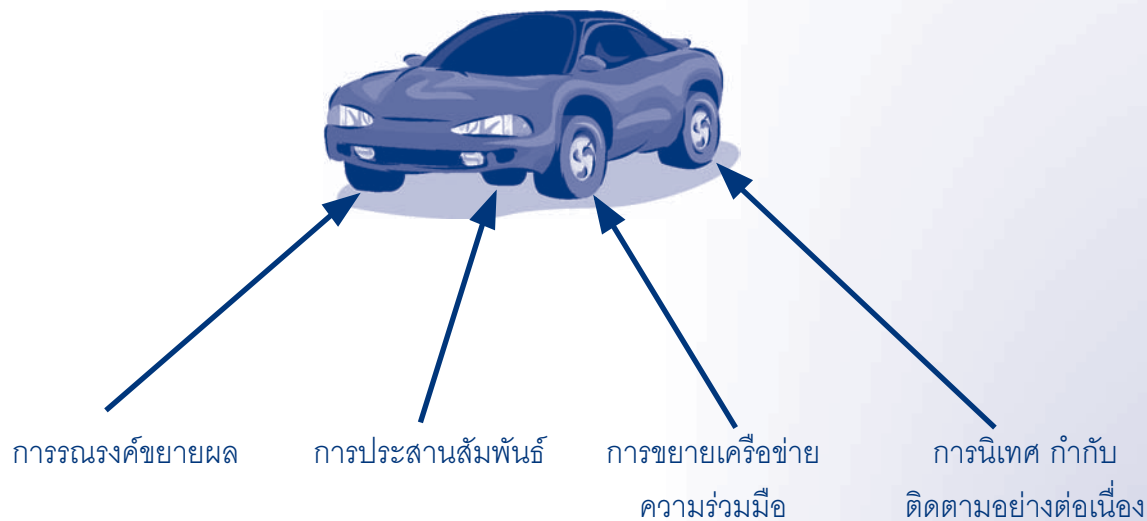
แบ่งผู้เข้าอบรมเป็น 4 กลุ่ม และจัดแหล่งข้อมูลความรู้ไว้ 4 สถานี ให้กลุ่มประจำอยู่ที่สถานีกลุ่มละ 1 สถานี แล้วศึกษาข้อมูลฐานนั้น ใช้เวลา 10 นาที เมื่อหมดเวลาวิทยากรเป่านกหวีด แล้วให้กลุ่มเคลื่อนที่ไปที่ฐานต่อไป ทำอย่างนี้จนทุกกลุ่มเคลื่อนครบ 4 สถานี ผู้เข้าอบรมจึงกลับเข้าตามกลุ่มย่อยเดิม

แผนภาพการเคลื่อนที่ของกลุ่ม



เอกสารความรู้ชุดที่ 3

เรื่อง การเสริมสร้างความเข้มแข็งและพัฒนาระบบการดูแลช่วยเหลือนักเรียน



กลยุทธ์การเสริมสร้างความเข้มแข็งและพัฒนาระบบการดูแลช่วยเหลือนักเรียน

การพัฒนาให้นักเรียนให้เป็นบุคคลที่มีความดี เก่ง และมีความสุข สามารถดำรงชีวิตอยู่ในสังคมได้อย่างดีนั้น ผู้เกี่ยวข้องนอกจากจะส่งเสริมสนับสนุนแล้วยังต้องหาแนวทางป้องกันและแก้ไขปัญหาต่าง ๆ ที่เกิดขึ้น และส่งผลกระทบต่อวิถีการดำรงชีวิตของนักเรียน ซึ่งได้แก่ ปัญหาสารเสพติด ความล้มเหลวทางการเรียนและอาชีพ การกลั่นแกล้ง ปัญหาทางเพศ ช่มเหล่งรังแก ความรุนแรง และปัญหาพฤติกรรม ดังนั้น ภาพความสำเร็จที่เกิดจากการพัฒนาให้นักเรียนให้เป็นไปตามที่มุ่งหวังจึงต้องอาศัยความร่วมมือจากผู้เกี่ยวข้องทุกฝ่าย ได้แก่ ครู นักเรียน ผู้ปกครอง ชุมชน สังคม



1. การรณรงค์ขยายผล เพื่อสร้างความตระหนัก ความรู้ และทักษะให้ผู้เกี่ยวข้องอย่างจริงจัง
ต่อเนื่อง

1) กลุ่มเป้าหมายสำคัญ ครู นักเรียน ผู้ปกครอง กรรมการสถานศึกษา ชุมชน
และสื่อมวลชน

2) วิธีการ

(1) อบรม ประชุมชี้แจง เผยแพร่สื่อตามกลุ่มเป้าหมาย ประชาสัมพันธ์ทั้งในและนอกองค์กร
และเผยแพร่ทางด้านอินเทอร์เน็ต

(2) จัดกิจกรรมรณรงค์อย่างหลากหลาย เช่น จัดนิทรรศการหมุนเวียน สัมมนาเครือข่าย
เสนอผลงาน ป้ายประกาศ-ป้ายนิเทศ การแสดง ประกวด แข่งขัน จัดเลี้ยง

2. การประสานสัมพันธ์ เพื่อส่งเสริมความรู้ความเข้าใจ แลกเปลี่ยนข้อมูลกับผู้ปกครองนักเรียน
เป็นราย ๆ อย่างต่อเนื่อง เช่น ผลการเรียนรู้ คุณลักษณะที่พึงประสงค์ของผู้เรียน ความห่วงใย
และความชื่นชม

3. การขยายเครือข่ายความร่วมมือ เพื่อส่งเสริม พัฒนา คัดกรอง และขยายเครือข่าย
ในการช่วยเหลือนักเรียนให้เข้มแข็งมีประสิทธิภาพ ควรดำเนินการ ดังนี้

1) การแสวงหาความร่วมมือจากองค์กรภาครัฐ/เอกชนเพิ่มเติม

2) การจัดกิจกรรมประสานความร่วมมือ/แลกเปลี่ยนเรียนรู้เป็นระยะ ๆ

3) การจัดกิจกรรมเสริมสร้างประสบการณ์และศักยภาพผู้เรียน โดยอาศัยองค์กร/หน่วยงาน
ที่เป็นเครือข่าย เช่น จัดนักเรียนต่างโรงเรียนเข้าค่ายร่วมกันฝึกปฏิบัติงานในสถานที่จริง จัดตั้งองค์กร
ชุมชนของเด็กและเยาวชนในการเสริมสร้างพัฒนาความสามารถ คุณลักษณะตามความถนัดและความสนใจ
พัฒนาเครือข่ายสิทธิเด็ก

4) สานสัมพันธ์ระหว่างโรงเรียน องค์กร สถาบัน และผู้ชำนาญการในสาขาวิชาชีพต่าง ๆ
เพื่อให้เกิดการมีส่วนร่วมในการแก้ไขปัญหาและพัฒนานักเรียนในรูปแบบสหวิชาชีพ



แผนภาพแสดงการประสานสัมพันธ์กับเครือข่าย



4. การนิเทศ กำกับ ติดตามอย่างต่อเนื่อง เพื่อชี้แนะหรือหาทางช่วยให้ครูได้ปฏิบัติตามแผน หรือกิจกรรมที่กำหนดอย่างสม่ำเสมอและต่อเนื่อง และมีแนวทางการนิเทศ กำกับ ติดตาม ดังนี้

เรื่อง/ประเด็น	การนิเทศ กำกับ ติดตาม
1. การกำหนดนโยบาย แผนดำเนินงาน/โครงการ/กิจกรรมในการดูแลช่วยเหลือนักเรียนบูรณาการในแผนพัฒนาคุณภาพการศึกษา/แผนกลยุทธ์ และแผนปฏิบัติการ	<input type="checkbox"/> ไม่มี (เสนอแนะให้จัดทำ) <input type="checkbox"/> มี และถูกต้องสมบูรณ์ (ชื่นชม/ให้กำลังใจ) <input type="checkbox"/> มี แต่ไม่ถูกต้องสมบูรณ์ (เสนอแนะการดำเนินการ)
2. การวางระบบการดูแลช่วยเหลือนักเรียน โดยเน้นการมีส่วนร่วมของผู้เกี่ยวข้องทั้งในและนอกสถานศึกษา และมีการกำหนดผู้รับผิดชอบ (ทีมนำ ทีมประสาน ทีมทำ)	<input type="checkbox"/> ไม่มี (เสนอแนะให้จัดทำ) <input type="checkbox"/> มี และถูกต้องสมบูรณ์ (ชื่นชม/ให้กำลังใจ) <input type="checkbox"/> มี แต่ไม่ถูกต้องสมบูรณ์ (เสนอแนะการดำเนินการ)
3. การประสานสัมพันธ์ระหว่างโรงเรียน ชุมชน และผู้ชำนาญการในสาขาต่าง ๆ เพื่อให้มีการส่งต่อ ร่วมแก้ปัญหา และพัฒนานักเรียนในรูปแบบสหวิชาชีพ	<input type="checkbox"/> ไม่มี (เสนอแนะให้จัดทำ) <input type="checkbox"/> มี และถูกต้องสมบูรณ์ (ชื่นชม/ให้กำลังใจ) <input type="checkbox"/> มี แต่ไม่ถูกต้องสมบูรณ์ (เสนอแนะการดำเนินการ)
4. ความเข้าใจและความตระหนักของบุคลากรในบทบาทหน้าที่ตามระบบการดูแลช่วยเหลือนักเรียน	<input type="checkbox"/> เข้าใจ/ตระหนัก (ชื่นชม/ให้กำลังใจ) <input type="checkbox"/> ยังไม่เข้าใจ/ตระหนัก (ชี้แจง/เสนอแนะ)
5. ความมุ่งมั่นในการปฏิบัติตามบทบาทหน้าที่ของบุคลากรด้วยความเอื้ออาทรและกัลยาณมิตร	<input type="checkbox"/> ครบถ้วนและสม่ำเสมอ (ชื่นชม/ให้กำลังใจ) <input type="checkbox"/> ไม่ครบถ้วนและหรือไม่สม่ำเสมอ (เสนอแนะ)
6. การปฏิบัติตามแผนโครงการ/กิจกรรมที่กำหนดโดยมุ่งเน้นการพัฒนาผู้เรียนเป็นองค์รวม	<input type="checkbox"/> ปฏิบัติได้ตามที่กำหนด (ชื่นชม/ให้กำลังใจ) <input type="checkbox"/> มีปัญหาอุปสรรค (เสนอแนะการดำเนินการ)
7. การจัดทำข้อมูลนักเรียนเป็นรายบุคคล การจัดทำระบบสารสนเทศที่ครอบคลุมรอบด้าน และเป็นปัจจุบัน	<input type="checkbox"/> ไม่มี (เสนอแนะให้จัดทำ) <input type="checkbox"/> มี และถูกต้องสมบูรณ์ (ชื่นชม/ให้กำลังใจ) <input type="checkbox"/> มี แต่ไม่ถูกต้องสมบูรณ์ (เสนอแนะการดำเนินการ)
8. การคัดกรองนักเรียน (มีเครื่องมือและวิธีการที่หลากหลาย)	<input type="checkbox"/> ไม่มี (เสนอแนะให้จัดทำ) <input type="checkbox"/> มี และถูกต้องสมบูรณ์ (ชื่นชม/ให้กำลังใจ) <input type="checkbox"/> มี แต่ไม่ถูกต้องสมบูรณ์ (เสนอแนะการดำเนินการ)



เรื่อง/ประเด็น	การนิเทศ กำกับ ติดตาม
9. การดำเนินการจัดกิจกรรมป้องกัน แก้ปัญหา และส่งเสริมพัฒนานักเรียนตามกลุ่มที่คัดกรอง เช่น เยี่ยมบ้านนักเรียน/Home room/Classroom Meeting/กิจกรรมช่วยเพื่อน/ค่ายเพศศึกษา/ ค่ายคุณธรรม/ค่ายอัจฉริยภาพ/การให้คำปรึกษา รายบุคคลและเป็นกลุ่ม/กลุ่มจิตสังคมบำบัด/ เวทีเยาวชน	<input type="checkbox"/> จัดกิจกรรมได้หลากหลาย เหมาะสม ตามผลการคัดกรอง (ชื่นชม/ให้กำลังใจ และบันทึก รายละเอียดกิจกรรมที่โรงเรียนได้ดำเนินการ) <input type="checkbox"/> ยังไม่ได้ดำเนินการ (เสนอแนะ/ให้ตัวอย่าง)
10. การกำหนดความรับผิดชอบของครูที่ปรึกษา เพื่อดูแลนักเรียนอย่างใกล้ชิด	<input type="checkbox"/> กำหนดครูที่ปรึกษา 1 คน ดูแลนักเรียน 20-25 คน <input type="checkbox"/> กำหนดครูที่ปรึกษา 1 คน ดูแลนักเรียนมากกว่า 25 คน (บันทึก ระบุเหตุผลความจำเป็น/เสนอแนะ)
11. จำนวนนักเรียนที่มีปัญหา	<input type="checkbox"/> ลดลง (ชื่นชม/ให้กำลังใจ และบันทึก วิธีดำเนินงานที่เด่น) <input type="checkbox"/> เพิ่มขึ้น (ให้ข้อสังเกต/เสนอแนะ)
12. จำนวนนักเรียนที่มีผลสัมฤทธิ์ทางการเรียน ผ่านเกณฑ์การประเมินตามหลักสูตรทุกรายวิชา	<input type="checkbox"/> มากกว่าร้อยละ 95 (ชื่นชม/ให้กำลังใจ) <input type="checkbox"/> ไม่เกินร้อยละ 95 (บันทึก ระบุสาเหตุ/ข้อเสนอแนะ)
13. ครูทุ่มเท อุทิศตนเพื่อดูแลช่วยเหลือนักเรียน ด้วยความรัก ความเมตตา เป็นกัลยาณมิตร	<input type="checkbox"/> ทุ่มเททุกคน (ชื่นชม/ให้กำลังใจ) <input type="checkbox"/> ทุ่มเทเป็นส่วนใหญ่ (ชื่นชม/ให้กำลังใจ/เสนอแนะ) <input type="checkbox"/> ยังไม่ค่อยทุ่มเท (ระบุสาเหตุ/เสนอแนะ)
14. การประเมินเพื่อทบทวน ปรับปรุงระบบ การดูแลช่วยเหลือนักเรียนให้ก้าวหน้ามากขึ้น บนความร่วมมือของทุกฝ่าย	<input type="checkbox"/> มีการทบทวน ปรับปรุงจากทุกฝ่าย (ชื่นชม/ให้กำลังใจ) <input type="checkbox"/> มีการทบทวน ปรับปรุงเป็นบางฝ่าย (ระบุสาเหตุ/เสนอแนะ) <input type="checkbox"/> ไม่มีการทบทวน ปรับปรุง (ระบุสาเหตุ/เสนอแนะ)
15. โรงเรียนได้พัฒนาเกณฑ์มาตรฐาน จากความสำเร็จที่ผ่านมาให้สูงขึ้น	<input type="checkbox"/> ครบถ้วน สม่าเสมอ (ชื่นชม/ให้กำลังใจ บันทึกเปรียบเทียบเกณฑ์) <input type="checkbox"/> ไม่ครบถ้วนและหรือไม่สม่าเสมอ (ระบุสาเหตุ/เสนอแนะ)
16. โรงเรียนมุ่งมั่นพัฒนาไปสู่เกณฑ์มาตรฐานที่สูงขึ้น	<input type="checkbox"/> มีแผนงาน/โครงการ/กิจกรรมรองรับการพัฒนาใหม่ๆ (ชื่นชม/ให้กำลังใจ บันทึกแนวพัฒนาใหม่ ๆ) <input type="checkbox"/> มีแผนงาน/โครงการ/กิจกรรมรองรับการพัฒนาที่ไม่ต่างจากเดิม (เสนอแนะ) <input type="checkbox"/> ไม่มีแผนงาน/โครงการ/กิจกรรมรองรับการพัฒนา (ระบุสาเหตุ/เสนอแนะ)



หน่วยที่ 3 ความสำคัญและแนวทางการส่งเสริมการมีส่วนร่วมของนักเรียน Young Counselor (YC) ในระบบการดูแลช่วยเหลือนักเรียน

เวลา 2 ชั่วโมง 30 นาที

วัตถุประสงค์

1. เพื่อให้ผู้เข้าอบรมตระหนักและเห็นความสำคัญของนักเรียน YC ในระบบการดูแลช่วยเหลือนักเรียน
2. เพื่อให้ผู้เข้าอบรมสามารถกำหนดแนวทางส่งเสริมและสนับสนุนการดำเนินงานของนักเรียน YC

สาระสำคัญ

1. การมีส่วนร่วมของนักเรียน YC ในระบบการดูแลช่วยเหลือนักเรียน
2. บทบาทของฝ่ายบริหารในการสนับสนุนส่งเสริมการดำเนินงานของนักเรียน YC

การจัดประสบการณ์

1. การใช้คำถามนำ
2. ระดมพลังสมอง
3. ศึกษาเอกสาร
4. อภิปรายกลุ่ม

กิจกรรม

กิจกรรมที่ 1

1.1 วิทยากรนำเข้าสู่บทเรียนเพื่อให้ผู้เข้ารับการอบรมเข้าใจบทบาทของนักเรียน YC โดยใช้คำถามนำเพื่อเชื่อมโยงเรื่องการบริหารจัดการระบบดูแลช่วยเหลือนักเรียน และกลยุทธ์การเสริมสร้างความเข้มแข็งและผลของระบบการดูแลช่วยเหลือนักเรียน

1.2 ทบทวนองค์ประกอบของระบบการดูแลช่วยเหลือนักเรียน (5 องค์ประกอบ) และ Focus ตรงองค์ประกอบที่ 4 การป้องกันและแก้ไขปัญหา ซึ่งจะกระทำใน 2 ลักษณะ คือ การให้คำปรึกษาเบื้องต้น และการจัดกิจกรรมหลัก 5 กิจกรรม

1.3 ขวนให้ผู้เข้าประชุมคิดใน 2 ลักษณะ ของการป้องกันแก้ไขปัญหา นักเรียนจะมีส่วนร่วมในลักษณะใด



1.4 ร่วมกันสรุปว่า นักเรียนมีส่วนร่วมได้ใน 2 ลักษณะ คือ

- การให้คำปรึกษาเบื้องต้น โดยนักเรียนที่ผ่านการฝึกฝนแล้ว
- การป้องกันและแก้ไขปัญหาทำได้โดยนักเรียนทุกคนมีส่วนร่วม

กิจกรรมที่ 2

2.1 แบ่งกลุ่มตามขนาดโรงเรียน (ใหญ่ กลาง เล็ก) ให้ศึกษาตัวอย่างการจัดกิจกรรมโดยให้นักเรียนมีส่วนร่วม

2.2 ให้แต่ละกลุ่มร่วมกันอภิปรายประเด็นคำถาม (แบบฝึกที่ 2.1-2.5) กลุ่มละ 1 ประเด็น แล้วเขียนลงบนกระดาษปรีฟ (30 นาที)

2.3 ให้ทุกคนได้ศึกษาข้อความบนกระดาษปรีฟของแต่ละกลุ่ม

2.4 ให้สมาชิกศึกษาเอกสารความรู้ เรื่อง โครงการเพื่อนที่ปรึกษา (10 นาที)

2.5 ให้แต่ละกลุ่มอภิปรายเพื่อระบุบทบาทของฝ่ายบริหารในการส่งเสริมการดำเนินงานเพื่อนที่ปรึกษาในสถานศึกษา

สื่อ/อุปกรณ์

1. ตัวอย่าง การจัดกิจกรรมป้องกันช่วยเหลือโดยให้นักเรียนมีส่วนร่วม
2. เอกสารความรู้ชุดที่ 4 เรื่อง โครงการเพื่อนที่ปรึกษา Young Counselors (YC) ในโรงเรียน
3. แบบฝึกที่ 2.1-2.5 จากหน้า 37
4. กระดาษปรีฟ
5. ปากกาเคมี

การวัดและประเมินผล

1. สังเกตพฤติกรรมการมีส่วนร่วมในกิจกรรม ได้แก่ การร่วมอภิปราย การแสดงความคิดเห็น
2. ประเมินผลงาน



ตัวอย่าง

การจัดกิจกรรมป้องกันช่วยเหลือโดยให้นักเรียนมีส่วนร่วม

1. กิจกรรมเสริมหลักสูตร
2. กิจกรรมในห้องเรียน
3. กิจกรรมเพื่อนช่วยเพื่อน
4. กิจกรรมซ่อมเสริม
5. กิจกรรมการสื่อสารกับผู้ปกครอง

กิจกรรม/สาระสำคัญ	วัตถุประสงค์	ตัวอย่างการดำเนินกิจกรรม
<p>1. กิจกรรมเสริมหลักสูตร</p> <p>เป็นการจัดกิจกรรมนอกเวลาเรียนไม่ใช่ในคาบเรียน โดยส่วนใหญ่จึงเป็นเวลาเช้าก่อนเข้าแถวหรือเวลาเย็นหลังโรงเรียนเลิก</p> <p>การจัดกิจกรรม อาจจัดทำเป็นชมรมเป็นโครงการหรือเป็นงานที่โรงเรียน โดยมีครูประจำชั้น/ครูที่ปรึกษากับนักเรียนร่วมกันพิจารณาเลือกกิจกรรมที่เหมาะสมและตรงกับความต้องการของนักเรียน</p> <p>โรงเรียนควรมีกิจกรรมให้นักเรียนได้เลือกอย่างหลากหลาย ซึ่งนักเรียนอาจเข้าร่วมกิจกรรมในฐานะสมาชิกหรือผู้ร่วมจัดกิจกรรม หรือเป็นผู้รับผิดชอบจัดกิจกรรมเอง โดยมีครูเป็นที่ปรึกษา</p> <p>การที่โรงเรียนมีแหล่งเรียนรู้เพียงพอกับจำนวนนักเรียนที่จะใช้ศึกษาค้นคว้าเรียนรู้ด้วยตนเองก็จะเอื้ออำนวยให้การจัดกิจกรรมเสริมหลักสูตรกว้างขวางขึ้น และหากมีเทคโนโลยีทันสมัยก็จะจูงใจให้นักเรียนมาร่วมกิจกรรมมากขึ้นด้วย</p>	<ul style="list-style-type: none"> - นักเรียนได้ใช้เวลาว่างอย่างมีคุณค่าและเกิดประโยชน์ต่อตนเองหรือส่วนรวม - นักเรียนเกิดความรู้สึกเห็นคุณค่าหรือภาคภูมิใจในตนเองจากการแสดงออกถึงความสามารถที่ตนมี - นักเรียนมีทักษะทางสังคม 	<ul style="list-style-type: none"> - จัดชมรมที่นักเรียนสนใจ เช่น ชมรมการละคร ชมรมดนตรีสากล เป็นต้น - จัดโครงการประกวด แข่งขัน หรือการแสดงผลงาน เพื่อให้โอกาสนักเรียนได้แสดงผลงานของตนจากการเข้าร่วมกิจกรรมในชมรมต่าง ๆ - จัดกิจกรรมกลุ่มพัฒนาตนในหัวข้อต่าง ๆ แก่นักเรียนตามความสนใจ เช่น ด้านบุคลิกภาพ ด้านการแสดงออก ด้านการเรียนรู้ เป็นต้น



กิจกรรม/สาระสำคัญ	วัตถุประสงค์	ตัวอย่างการดำเนินกิจกรรม
<p>2. กิจกรรมในห้องเรียน</p> <p>เป็นการจัดกิจกรรมในห้องเรียน ซึ่งอาจจัดสำหรับนักเรียนเป็นรายบุคคล หรือเป็นกิจกรรมกลุ่ม ที่ให้นักเรียนทุกคนมีส่วนร่วม มีบทบาทในกลุ่ม และได้เรียนรู้มากกว่าเนื้อหาวิชา</p> <p>การจัดการเรียนการสอนที่เน้นผู้เรียนเป็นสำคัญ (Child Center) หรือการเรียนรู้แบบมีส่วนร่วม (Participatory Learning) จึงเป็นส่วนสำคัญของการจัดกิจกรรมในห้องเรียน</p>	<ul style="list-style-type: none"> - ช่วยให้นักเรียนมีทักษะทางสังคม - นักเรียนได้เรียนรู้ร่วมกับเพื่อน เกิดการเรียนรู้ที่เร็วขึ้น - นักเรียนเกิดความรู้สึกภูมิใจในตนเอง จากการได้ทำงานในกิจกรรมกลุ่ม หรือได้แสดงออกถึงความสามารถของตน 	<ul style="list-style-type: none"> - หากนักเรียนมีความไม่มั่นใจในตนเอง ไม่ค่อยกล้าพูดหน้าชั้นก็อาจให้นักเรียนค่อย ๆ เพิ่มระยะเวลาในการพูดหน้าชั้น โดยมีกำลังใจจากครูและทำที่เป็นมิตรของเพื่อน ๆ ในห้องซึ่งครูอาจมอบหมายให้นักเรียนเป็นผู้อ่านข่าวจากสิ่งตีพิมพ์เพื่อนำเสนอแก่เพื่อน ๆ สัปดาห์ละ 1 ครั้ง ๆ ละ 2-3 นาที แล้วเพิ่มระยะเวลาให้มากขึ้น ต่อไปก็เปลี่ยนเป็นการให้นักเรียนพูดหรือเล่าเรื่องโดยไม่ต้องเตรียมตัวล่วงหน้า - การมอบหมายให้นักเรียนช่วยแจกเอกสาร อุปกรณ์การเรียนการสอน หรือเก็บสมุดแบบฝึกหัดและให้คำชมเชยเมื่อนักเรียนได้ช่วยงาน ซึ่งกิจกรรมนี้เหมาะสมกับนักเรียนที่มีสมาธิสั้นอยู่ไม่น้อย
<p>3. กิจกรรมเพื่อนช่วยเพื่อน</p> <p>การจัดกิจกรรมอาจจัดเป็นกลุ่มหรือเป็นคู่ เพื่อช่วยเหลือกัน ซึ่งหากจัดเป็นคู่ ครูประจำชั้น/ครูที่ปรึกษาต้องพิจารณาจับคู่ให้นักเรียนให้เหมาะสมกัน ทั้งด้านความสามารถ บุคลิกภาพ เพื่อให้สามารถช่วยเหลือกันได้จริง และไม่มีปัญหาในการจับคู่หรือถูกข่มขู่ ถูกแกล้งจากเพื่อนที่ตนเป็นคู่</p>	<ul style="list-style-type: none"> - เพื่อให้นักเรียนที่มีความสามารถหรือมีจุดเด่นจุดแข็งในด้านต่าง ๆ ได้ดูแลช่วยเหลือเพื่อนที่ด้อยกว่า - นักเรียนได้ใส่ใจและเอื้อเฟื้อต่อกันและกัน รู้จักการให้และการรับด้วยมิตรไมตรี 	<ul style="list-style-type: none"> - นักเรียนที่เรียนเก่ง ให้จับคู่กับนักเรียนที่เรียนอ่อน เพื่อการติวหรือสอนเสริมให้แก่เพื่อนที่เรียนอ่อนกว่าหรือติวให้เพื่อนเป็นกลุ่ม - นักเรียนที่มีความสามารถพิเศษด้านใดด้านหนึ่ง จับคู่กับนักเรียนที่ยังไม่ได้แสดงความสามารถออกมาให้เห็น เพื่อการนำพาไปสู่การทำกิจกรรมแสดงความสามารถ - นักเรียนที่ชอบเก็บตัว ขี้อาย ไม่มีเพื่อน ให้จับคู่กับนักเรียนที่มีมนุษยสัมพันธ์ดี มีจุดแข็งด้านสัมพันธภาพทางสังคม (ดูจากแบบประเมินพฤติกรรม)



กิจกรรม/สาระสำคัญ	วัตถุประสงค์	ตัวอย่างการดำเนินกิจกรรม
<p>4. กิจกรรมซ่อมเสริม</p> <p>เป็นการแก้ไขปัญหาด้านการเรียนของนักเรียน ซึ่งครูในระดับชั้นเดียวกันจำเป็นต้องร่วมมือ ร่วมใจกันวางแผนการสอนซ่อมเสริมให้แก่ นักเรียนที่เรียนอ่อนหรือเรียนช้า ไม่ทันเพื่อน</p> <p>ครูประจำชั้น/ครูที่ปรึกษาควรมีการประสานงาน ขอความร่วมมือจากครูประจำวิชาก่อนนักเรียน ไปติดต่อเพื่อขอเรียนซ่อมเสริม</p>	<ul style="list-style-type: none"> - เพื่อช่วยให้นักเรียน ที่มีผลการเรียนไม่ดี ได้เรียนเพิ่มเติมจากครู ประจำวิชาที่ตนเรียนอ่อน - เพื่อให้นักเรียนได้รู้จัก รับผิดชอบตนเอง ในเรื่องการเรียนรู้ - เพื่อให้ผู้ปกครอง ได้ใส่ใจดูแลช่วยเหลือ นักเรียนมากขึ้น และ รับทราบถึงปัญหาของ นักเรียนที่พบในโรงเรียน 	<ul style="list-style-type: none"> - นักเรียนที่เรียนอ่อนวิชาใดก็ให้เรียน เพิ่มเติมจากครูประจำวิชานั้น ๆ โดย นัดแนะ วัน เวลา สถานที่ที่จะเรียน ให้เรียบร้อย ทั้งนี้ ให้นักเรียนเป็น ผู้ติดต่อกับครูประจำวิชานั้นด้วยตนเอง อีกครั้งหนึ่ง เพื่อฝึกความรับผิดชอบ
<p>5. กิจกรรมการสื่อสารกับผู้ปกครอง</p> <p>เป็นการช่วยเหลือนักเรียนโดยอาศัยความร่วมมือจากผู้ปกครอง ซึ่งครูประจำชั้น/ครูที่ปรึกษา ควรมีทักษะการสื่อสารและควรบอกถึงความรู้สึก ห่วงใยของครูที่มีต่อนักเรียนจากพฤติกรรม ที่สังเกตเห็นแทนการแจ้งว่านักเรียนมีปัญหา ในเรื่องใด เพื่อมิให้ผู้ปกครองเกิดความรู้สึกต่อต้าน ไม่พอใจทั้งกับครูประจำชั้น/ครูที่ปรึกษา หรือกับตัวนักเรียนเอง</p>	<ul style="list-style-type: none"> - เพื่อให้ผู้ปกครอง เกิดความตระหนัก และมีความใส่ใจดูแล ช่วยเหลือนักเรียนมากขึ้น และรับทราบถึงปัญหา ของนักเรียนที่พบ ในโรงเรียน 	<ul style="list-style-type: none"> - การแจ้งข้อมูลทางไปรษณีย์ - การโทรศัพท์ติดต่อ - การเชิญผู้ปกครองมาพบที่โรงเรียน เป็นการส่วนตัว



เอกสารความรู้ชุดที่ 4

เรื่อง โครงการเพื่อนที่ปรึกษา Young Counselors (YC) ในโรงเรียน

1. หลักการและเหตุผล

การสร้างเสริมสุขภาพที่ดีให้กับเด็กและเยาวชน เป็นสิ่งที่หลายฝ่ายให้ความสำคัญอย่างยิ่ง ด้วยเด็กและเยาวชนนั้นคือประชาชนรุ่นเล็กที่เตรียมพร้อมจะเติบโตขึ้นเป็นประชาชนสมบูรณ์แบบที่จะมีบทบาทอย่างยิ่งต่อการสร้าง ดูแลรักษา และพัฒนาสังคมและประเทศไทยให้ก้าวต่อไปข้างหน้า โดยทุก ๆ ฝ่ายทั้งจากหน่วยงานภาครัฐและเอกชนที่เกี่ยวข้องจะมุ่งเน้นที่องค์ประกอบสำคัญทั้ง 2 ด้าน คือ “สุขภาพกาย” และ “สุขภาพใจ” ซึ่งปัจจัยอันเป็นพื้นฐานสุขภาพที่ดีของเด็กและเยาวชนเหล่านี้ ล้วนมาจากครอบครัว โรงเรียน ชุมชน สังคม และสภาพแวดล้อมอื่น ๆ รอบตัวเด็ก ที่นับวันจะมีความเสี่ยงมากขึ้น เนื่องจากความเปลี่ยนแปลงทางด้านเทคโนโลยีและสังคม

แม้ว่าตามกฎหมายกระทรวงศึกษาธิการจะได้กำหนดรูปแบบพฤติกรรมที่เหมาะสมของนักเรียน นักศึกษา เพื่อเป็นเป้าหมายปฏิบัติในการเป็น “เด็กและเยาวชนที่ดี” อันได้แก่ การไม่หนีเรียน การไม่เล่นการพนัน การไม่พกพาอาวุธ การไม่เกี่ยวข้องกับสิ่งมีเมาหรือยาเสพติด การไม่ลักทรัพย์หรือริบไถ การไม่ก่อเหตุทะเลาะวิวาทหรือทำร้ายร่างกายผู้อื่น การไม่แสดงพฤติกรรมชั่วช้าในสาธารณะ การไม่เกี่ยวข้องกับการค้าประเวณี และการไม่เที่ยวเตร่และรวมกลุ่มในเวลากลางคืนอันจะสร้างความเดือดร้อนแก่ตนเอง และผู้อื่น

แต่จากผลการศึกษาภาพรวมสถานการณ์เด็กและเยาวชน 2547-2548 โดยโครงการติดตามสถานการณ์เด็กและเยาวชนรายจังหวัด (Child Watch) กลับพบข้อมูลอันแสดงถึงภาพชีวิตของเด็กและเยาวชนที่น่าห่วงใยในหลาย ๆ ด้าน เช่น พบว่า เด็กจำนวนมากโดยเฉพาะในจังหวัดที่เศรษฐกิจดีจะมีพฤติกรรมเที่ยวกลางคืน และการถูกล่วงละเมิดทางเพศ สูงกว่าจังหวัดอื่น ๆ นอกจากนี้ เมื่อพิจารณาข้อมูลภาพรวมจะพบว่า เด็กตั้งแต่ระดับประถมศึกษาขึ้นไปมีการเล่นการพนัน ทั้งพนันบอล หอยบนดิน และการชิงโชคทาง SMS เด็กประถมศึกษาและมัธยมศึกษาที่โดดเรียนอย่างน้อยสัปดาห์ละ 1 ครั้ง มีจำนวนถึงกว่าร้อยละ 13-39 มีเด็กประถมศึกษาและมัธยมศึกษาที่ถูกขู่กรโชกทรัพย์ในสถานศึกษา รวมถึงเด็กมัธยมศึกษาที่ถูกทำร้ายร่างกายในโรงเรียนถึงประมาณร้อยละ 10 เด็กจำนวนไม่น้อยมีพฤติกรรมทางเพศที่ไม่เหมาะสมกับวัย เช่น ใช้เวลาส่วนใหญ่ในการดูการ์ตูนโป๊ VCD โป๊ เว็บโป๊ เด็กและเยาวชนส่วนหนึ่งยอมรับว่าเคยผ่านการมีเพศสัมพันธ์มาแล้ว และยังพบว่า มีเด็กอายุต่ำกว่า 19 ปี ที่มาทำคลอด และทารกที่ถูกทอดทิ้ง



อีกเป็นจำนวนมาก โดยเฉพาะอย่างยิ่ง พบว่า มีเยาวชนอายุต่ำกว่า 25 ปี ที่พยายามฆ่าตัวตาย ในอัตราไม่น้อยกว่า 30 ต่อประชากรแสนคน หรือประมาณวันละ 14.48 คน/วัน ซึ่งเมื่อพิจารณาถึงสภาพแวดล้อมของครอบครัว และสังคมรอบตัวเด็ก ก็พบว่าเด็กส่วนใหญ่ไม่ได้อยู่กับพ่อแม่หรือมีพ่อแม่ไม่ครบ เด็กใช้เวลาไปกับการพูดโทรศัพท์ ดูโทรทัศน์ และเล่นอินเทอร์เน็ตมาก โดยเฉพาะบทบาทของเพื่อนที่มีต่อเด็กและเยาวชน นั้นสูงมาก โดยมีข้อมูลว่า เด็กใช้เวลาอยู่ที่บ้านเพื่อนเฉลี่ยถึงวันละเกือบ 2 ชั่วโมง ซึ่งมากกว่า การใช้เวลาในการอ่านหนังสือเรียน ที่ใช้เพียงแค่เฉลี่ยวันละ 70-80 นาทีเท่านั้น ซึ่งพฤติกรรมและปัญหาเหล่านี้ ย่อมนำไปสู่ผลด้านสุขภาพ ทั้งกายและใจของเด็กและเยาวชนอย่างแน่นอน

จากการศึกษาผลของข้อมูลดังกล่าว ประกอบกับข้อมูลต่าง ๆ จากผู้เกี่ยวข้อง ซึ่งส่วนใหญ่ เป็นครู-อาจารย์ และนักวิชาการด้านการแนะแนว ซึ่งมีความใกล้ชิดกับปัญหาของเด็กและเยาวชน ทำให้ สำนักงานคณะกรรมการการศึกษาขั้นพื้นฐานได้เล็งเห็นว่า การนำจิตวิทยาการแนะแนวเข้ามาใช้ในการ แก้ปัญหาเด็กและเยาวชนดังกล่าว เป็นเรื่องที่สำคัญอย่างยิ่ง และแม้ในระบบการศึกษาปัจจุบันจะนำ การแนะแนวเข้ามาใช้กับเด็กนักเรียนในสถานศึกษา แต่ด้วยข้อจำกัดในหลาย ๆ ด้าน เช่น จำนวน ครูแนะแนวต่อจำนวนเด็กและช่องว่างระหว่างวัย ก็อาจทำให้การแนะแนวยังไม่สามารถครอบคลุมกลุ่มเด็ก ได้กว้างขวางเท่าที่ควร

สำนักงานคณะกรรมการการศึกษาขั้นพื้นฐานพิจารณาแล้วมีความคิดเห็นว่า นอกจากภารกิจประจำ ของสำนักงานคณะกรรมการการศึกษาขั้นพื้นฐาน ที่ได้ดำเนินการอยู่อย่างสม่ำเสมอแล้ว การแก้ไขปัญหา ของเด็กและเยาวชนดังกล่าวอย่างยั่งยืนก็คือ การสร้างให้ตัวเด็กและเยาวชนเป็นบุคลากรแนะแนวให้กับ เด็กด้วยตนเอง เนื่องจากเด็กจะสามารถเข้าใจและเข้าถึง รวมทั้งได้รับความไว้วางใจจากกลุ่มเป้าหมาย ในฐานะ “พวกเดียวกัน” ได้มากกว่าบุคลากรแนะแนวที่เป็นครู-อาจารย์ หรือนักวิชาการ ซึ่งเป็นผู้ใหญ่ และเด็กยังอาจใช้การแนะแนวช่วยแก้ปัญหาให้กับครอบครัวและชุมชนได้ นอกจากนี้ การที่เด็กและเยาวชน เหล่านี้ได้รับความรู้ในการแนะแนวอย่างถูกต้องตามหลักวิชาการ ยังเป็นการสร้างภูมิคุ้มกันให้กับตัวเด็กเอง ทำให้เด็กรู้จักวิธีคิดและจัดการปัญหาได้อย่างถูกต้อง และเติบโตเป็นผู้ใหญ่ที่สามารถนำความรู้ด้านการแนะ แนวไปใช้ประโยชน์ในการดำเนินชีวิตครอบครัว การทำงาน และสังคมในอนาคตได้

โครงการเพื่อนที่ปรึกษา Young Counselors (YC) คือ โครงการสร้างเยาวชนรุ่นใหม่ ให้มีความรู้ความสามารถในการใช้ความรู้ด้านจิตวิทยาแนะแนว เพื่อช่วยตนเอง เพื่อน ๆ เยาวชน และบุคคลรอบตัวทั้งในครอบครัวและชุมชน ในการรับฟัง ให้คำปรึกษา และแก้ไขปัญหาต่าง ๆ ได้อย่าง ถูกต้อง โดยสำนักงานคณะกรรมการการศึกษาขั้นพื้นฐานในฐานะองค์กรหลักที่รับผิดชอบงานด้านจิตวิทยา แนะแนวของกระทรวงศึกษาธิการ ซึ่งมีความพร้อมด้านวิชาการจะเป็นผู้ดำเนินการจัดการพัฒนาองค์ความรู้ ด้านจิตวิทยาการแนะแนวแก่เยาวชนจาก 76 จังหวัดทั่วประเทศ เพื่อให้ความรู้ด้านการให้คำปรึกษา ทั้งใน ด้านการเรียนการศึกษา ด้านการทำงานและอาชีพ และด้านชีวิตและสังคม ซึ่งนอกจากการกลับไปเป็น “เพื่อนที่ปรึกษา” ยังโรงเรียนและชุมชนของตนแล้ว เยาวชนที่ผ่านการพัฒนานี้ ยังจะได้รับประโยชน์ในการ แสวงหาความรู้ใหม่ ๆ จากการศึกษาดูงานการให้คำปรึกษาในต่างประเทศ (เฉพาะผู้มีผลงานกรณีศึกษาดีเด่น 1 คน และครูแนะแนว) ได้มีการสร้างเครือข่ายเยาวชนเพื่อแลกเปลี่ยนเรียนรู้ทั้งในเรื่องการแนะแนว



และเรื่องทั่วไป ทั้งในรุ่นเดียวกันและระหว่างรุ่น รวมทั้งการส่งเสริมให้เกิดการขยายผลเป็นองค์กรเยาวชนตามศักยภาพ และความต้องการของเด็ก เช่น ชมรมเพื่อนที่ปรึกษา (YC Club), ชมรมเพื่อนที่ปรึกษาในโรงเรียน (SYC Club) และกลุ่มเพื่อนที่ปรึกษาประจำจังหวัด ซึ่งจะก่อให้เกิดกิจกรรมต่าง ๆ เกี่ยวกับการแนะแนวในเด็กและเยาวชนอื่น ๆ อีก อาทิ เว็บไซต์เยาวชนกับการแนะแนว การจัดค่ายอบรมเกี่ยวกับการแนะแนวให้กับเยาวชนในชุมชน ฯลฯ

นอกจากนี้ จากการส่งผลงานกรณีศึกษาเกี่ยวกับการแนะแนวของเด็ก ๆ ยังสามารถคัดเลือกกรณีตัวอย่างเพื่อจัดทำเป็นสื่อต่าง ๆ ได้แก่ เอกสารคู่มือเพื่อนช่วยเพื่อน หนังสือประมวลกรณีศึกษาการใช้จิตวิทยาการแนะแนวเพื่อแก้ปัญหาเด็กและเยาวชนโดยกลุ่มยุวชนแนะแนว VCD สารคดี 5 นาที ชุด “Young Counselors เพื่อนรัก...นักแนะแนว” และ CD สารคดีวิทยุถึงละคร ชุด “ขบวนการแนะแนว Young Counselors” ซึ่งจะสามารถผลิตและส่งไปยังโรงเรียนต่าง ๆ ทั่วประเทศ เพื่อใช้เป็นสื่อในการอบรม Home room เป็นสื่อประชาสัมพันธ์ในโรงเรียนและชุมชน เช่น เผยแพร่ทางโทรทัศน์วงจรปิดของโรงเรียน หรือเสียงตามสายภายในโรงเรียน เผยแพร่ทางเสียงตามสายภายในชุมชน และรวมถึงการเผยแพร่ทางสื่ออื่น ๆ เช่น สถานีโทรทัศน์เพื่อการศึกษา (ETV) ได้อีกด้วย

2. วัตถุประสงค์

2.1 เพื่อสร้าง “นักเรียนเพื่อนที่ปรึกษา” ซึ่งเป็นเยาวชนที่มีความพร้อมทั้งในด้านความรู้ (Knowledge) ทักษะ (Attitude) และความสามารถ (Ability) ในการให้คำปรึกษาและแนะแนวแก่ตนเอง และผู้อื่นอย่างถูกต้อง

2.2 เพื่อให้นักเรียนเพื่อนที่ปรึกษามีบทบาทในการแก้ปัญหาของสังคมทั้งในโรงเรียนและชุมชน

2.3 เพื่อผลักดันให้เกิดเครือข่ายของ “นักเรียนเพื่อนที่ปรึกษา” ที่ยั่งยืนในรูปของ “ชมรมเพื่อนที่ปรึกษา (Young Counselors Club)” และมุม “เพื่อนรักนักแนะแนว” ในสถานศึกษา

2.4 เพื่อผลิตสื่อให้ความรู้เกี่ยวกับการแก้ปัญหาโดยการแนะแนวไปยังเยาวชน ครู-อาจารย์ พ่อแม่ ผู้ปกครอง และประชาชนทั่วไป อันจะสร้างความเข้าใจในการแนะแนวที่ถูกต้อง และทำให้เกิดการใช้กระบวนการแนะแนวเพื่อแก้ปัญหายุวชนอย่างกว้างขวาง

3. กลุ่มเป้าหมายและพื้นที่ดำเนินงาน

3.1 กลุ่มเป้าหมายหลัก

3.1.1 เยาวชนในระดับมัธยมศึกษา (ช่วงชั้น 4)

3.1.2 ครู-อาจารย์ในสถานศึกษาทั่วประเทศ

3.2 กลุ่มเป้าหมายรอง

3.2.1 เยาวชนในระดับมัธยมศึกษาทั่วประเทศ

3.2.2 พ่อแม่ ผู้ปกครองทั่วประเทศ

3.3.3 ประชาชนทั่วไป



บทบาทหน้าที่ของผู้บริหารที่มีต่อการดำเนินงานนักเรียน YC

1. ส่งเสริมสนับสนุนการขับเคลื่อนกิจกรรมนักเรียนเพื่อนที่ปรึกษา (YC-Young Counselor Project)
2. สนับสนุนให้มีบุคลากรดูแลรับผิดชอบ และงบประมาณในการดำเนินการกิจกรรม YC
3. ประสานสัมพันธ์และสร้างความเข้มแข็งการดำเนินการกิจกรรมนักเรียน YC
4. สร้างขวัญและกำลังใจแก่บุคลากรและนักเรียนผู้ปฏิบัติงานนักเรียน YC
5. นิเทศ กำกับ ติดตาม และประเมินผล



แบบฝึกที่ 2.1

ให้ระดมพลังสมองว่าท่านจะให้โอกาสนักเรียนได้มีส่วนร่วม
ในกิจกรรมเสริมหลักสูตรอย่างไรบ้าง

แบบฝึกที่ 2.2

ให้ระดมพลังสมองว่าท่านจะให้โอกาสนักเรียนได้มีส่วนร่วม
ในกิจกรรมในห้องเรียนอย่างไรบ้าง

แบบฝึกที่ 2.3

ให้ระดมพลังสมองว่าท่านจะให้โอกาสนักเรียนได้มีส่วนร่วม
ในกิจกรรมเพื่อนช่วยเพื่อนอย่างไรบ้าง

แบบฝึกที่ 2.4

ให้ระดมพลังสมองว่าท่านจะให้โอกาสนักเรียนได้มีส่วนร่วม
ในกิจกรรมซ่อมเสริมอย่างไรบ้าง

แบบฝึกที่ 2.5

ให้ระดมพลังสมองว่าท่านจะให้โอกาสนักเรียนได้มีส่วนร่วม
ในกิจกรรมการสื่อสารกับผู้ปกครองอย่างไรบ้าง



หน่วยที่ 4 การทำงานร่วมกับเครือข่าย

เวลา 2 ชั่วโมง 30 นาที

วัตถุประสงค์

เพื่อให้ผู้เข้ารับการอบรมเห็นความสำคัญ ส่งเสริมและสนับสนุนการมีส่วนร่วมของเครือข่ายผู้ปกครองและเครือข่ายภายนอกที่เกี่ยวข้อง

สาระสำคัญ

1. ความสำคัญของเครือข่ายผู้ปกครองและเครือข่ายภายนอกที่เกี่ยวข้อง
2. แนวทางส่งเสริมการมีส่วนร่วมของเครือข่ายผู้ปกครองและเครือข่ายภายนอกที่เกี่ยวข้อง

การจัดประสบการณ์

1. การนำเสนอ Best Practices ของโรงเรียนที่ประสบความสำเร็จในการทำงานร่วมกับเครือข่ายผู้ปกครองและเครือข่ายภายนอกที่เกี่ยวข้อง (3 โรงเรียน)
2. อภิปรายกลุ่มย่อยตามขนาดของโรงเรียน

กิจกรรม

กิจกรรมที่ 1 การนำเสนอ Best Practice ของโรงเรียนที่ประสบความสำเร็จ

- 1.1 ขออาสาสมัครจากผู้เข้าประชุม 3 คน โดยเป็นผู้บริหารของโรงเรียนทั้ง 3 ประเภท (มัธยมศึกษาขนาดใหญ่ มัธยมศึกษาขนาดกลาง และมัธยมศึกษาขนาดเล็ก)
- 1.2 ให้อาสาสมัครเล่าความสำเร็จของโรงเรียนในการทำงานร่วมกับเครือข่ายผู้ปกครองและเครือข่ายภายนอกที่เกี่ยวข้อง คนละ 10 นาที โดยสมาชิกที่ฟังจดบันทึก Best Practice ของโรงเรียนที่นำเสนอ
- 1.3 ขออาสาสมัครผู้ฟัง นำเสนอผลการจดบันทึก 2-3 คน

กิจกรรมที่ 2 อภิปรายกลุ่มย่อยตามขนาดของโรงเรียน

- 2.1 แบ่งผู้เข้าประชุมเป็นกลุ่มย่อย กลุ่มละ 8-10 คน โดยผู้บริหารจากโรงเรียนประเภทเดียวกัน อยู่กลุ่มเดียวกัน



2.2 ให้แต่ละกลุ่มอภิปรายในประเด็นต่อไปนี้

- (1) ทักษะในการทำงานร่วมกับเครือข่ายผู้ปกครองและเครือข่ายภายนอกที่เกี่ยวข้อง
- (2) แนวทางแสวงหาความร่วมมือจากเครือข่ายผู้ปกครองและเครือข่ายที่เกี่ยวข้องบันทึก

ลงในแบบบันทึกการอภิปรายกลุ่ม

2.3 ตัวแทนกลุ่มนำเสนอผลการอภิปรายกลุ่ม

2.4 วิทยากรสรุปประเด็นสำคัญ

สื่อ/อุปกรณ์

1. เอกสารความรู้ชุดที่ 5 เรื่อง เครือข่ายผู้ปกครองและเครือข่ายภายนอกที่เกี่ยวข้อง
2. แบบบันทึกการอภิปรายกลุ่ม

การวัดและประเมินผล

1. สังเกตพฤติกรรมการมีส่วนร่วม ได้แก่ การร่วมอภิปราย และการแสดงความคิดเห็น
2. พิจารณาผลงาน



เอกสารความรู้ชุดที่ 5

เรื่อง เครือข่ายผู้ปกครองและเครือข่ายภายนอกที่เกี่ยวข้อง

ในระบบการดูแลช่วยเหลือนักเรียน โรงเรียนจำเป็นต้องมีเครือข่ายต่าง ๆ เข้ามามีส่วนร่วมในการดำเนินงานให้เป็นไปอย่างมีคุณภาพ ซึ่งประกอบด้วย 2 เครือข่าย คือ

1. เครือข่ายผู้ปกครอง
2. เครือข่ายภายนอกที่เกี่ยวข้อง

1. เครือข่ายผู้ปกครอง

หมายถึง การเข้ามามีบทบาทในฐานะผู้ปกครองนักเรียน เพื่อสร้างความร่วมมือ และการมีส่วนร่วม เพื่อให้เกิดกลไกความร่วมมือในการดูแลช่วยเหลือนักเรียนในด้านต่าง ๆ ร่วมกันระหว่างผู้ปกครองนักเรียนกับโรงเรียน โดยมีกลุ่มผู้ปกครองจำนวนหนึ่งเป็นตัวแทนของผู้ปกครองทั้งหมด ใช้ชื่อว่า “คณะกรรมการเครือข่ายผู้ปกครอง”

การดำรงตำแหน่งของคณะกรรมการเครือข่ายผู้ปกครอง มีวาระ 1 ปี มีหน้าที่ต่อไปนี้

1. จัดประชุมกรรมการและผู้ปกครองอย่างน้อยปีละ 2 ครั้ง
2. จัดกิจกรรม/โครงการพัฒนาศักยภาพของผู้ปกครองและนักเรียน
3. ร่วมเสนอแนวทางและร่วมจัดกิจกรรม/โครงการที่เป็นประโยชน์ต่อนักเรียนและสถานศึกษา
4. จัดทำทำเนียบนักเรียนและผู้ปกครองโดยละเอียด
5. สนับสนุนการพัฒนาระบบการเรียนการสอนของสถานศึกษา
6. สร้างและขยายเครือข่ายการพิทักษ์และคุ้มครองสิทธิเด็ก

สิทธิของเครือข่ายผู้ปกครอง

1. ร่วมสนับสนุนกิจกรรมของเครือข่ายผู้ปกครองและโรงเรียน
2. ร่วมสร้างสายใยเชื่อมสัมพันธ์อันดีระหว่างครูและผู้ปกครอง
3. สนับสนุนการพัฒนาระบบการเรียนการสอนของโรงเรียน
4. อาสาสมัครเข้าร่วมกิจกรรมต่าง ๆ ของโรงเรียน และเครือข่ายผู้ปกครอง
5. มีสิทธิสอบถามและตรวจสอบการทำงานของเครือข่ายผู้ปกครองทุกระดับชั้น
6. มีสิทธิเสนอตัวอาสาสมัครเข้ารับการคัดเลือกเป็นกรรมการเครือข่ายผู้ปกครองทุกระดับชั้น
7. ร่วมกันรักษาผลประโยชน์ และเป็นกระบอกเสียงของเครือข่ายผู้ปกครอง นักเรียน และครู



ระเบียบเครือข่ายผู้ปกครอง

1. คณะกรรมการระดับห้องอย่างน้อย 5 คน ประกอบด้วย ประธาน รองประธาน เลขานุการ เหรัญญิก และประชาสัมพันธ์
2. คณะกรรมการระดับชั้น ๆ ละ 2 คน โดยคัดเลือกจากกรรมการระดับห้อง ประกอบด้วย ประธานและเลขานุการ
3. คณะกรรมการระดับโรงเรียน 12 คน ประธาน รองประธาน 1, 2 เลขานุการ และผู้ช่วยเลขานุการ ประชาสัมพันธ์และผู้ช่วยเหรัญญิก ปฏิคม และกรรมการกลาง 3 คน คัดเลือกจากประธานและเลขานุการของกรรมการระดับชั้น
4. คณะกรรมการทุกระดับ สามารถแต่งตั้งคณะกรรมการที่ปรึกษา หรือคณะอนุกรรมการได้ตามความเหมาะสม

ตัวอย่าง

คณะกรรมการเครือข่ายผู้ปกครองระดับห้อง ม. / ปีการศึกษา.....*

- ครูที่ปรึกษา
1.
 2.

1. ประธาน ชื่อ.....
เป็นผู้ปกครองของ (ด.ช./ด.ญ./นาย/นางสาว).....
2. รองประธาน ชื่อ.....
เป็นผู้ปกครองของ (ด.ช./ด.ญ./นาย/นางสาว).....
3. เลขานุการ ชื่อ.....
เป็นผู้ปกครองของ (ด.ช./ด.ญ./นาย/นางสาว).....
4. เหรัญญิก ชื่อ.....
เป็นผู้ปกครองของ (ด.ช./ด.ญ./นาย/นางสาว).....
5. ประชาสัมพันธ์ ชื่อ.....
เป็นผู้ปกครองของ (ด.ช./ด.ญ./นาย/นางสาว).....



2. เครือข่ายภายนอกที่เกี่ยวข้อง

หมายถึง บุคคล องค์กร หน่วยงานภาครัฐและเอกชนที่มีความสามารถให้การสนับสนุนและให้ความร่วมมือในการดูแลช่วยเหลือนักเรียน ได้แก่ กรมสุขภาพจิต ศูนย์อนามัย เขต 1 สาธารณสุขจังหวัด สาธารณสุขอำเภอ โรงพยาบาล องค์การบริหารส่วนท้องถิ่น การปกครองพิเศษ กระทรวงมหาดไทย กระทรวงกลาโหม กระทรวงแรงงานและสวัสดิการสังคม กระทรวงพัฒนาสังคมและความมั่นคงของมนุษย์ กระทรวงสาธารณสุข สื่อมวลชน สำนักงานตำรวจแห่งชาติ องค์กรเอกชน องค์กรอิสระ ฯลฯ

การให้การสนับสนุนและให้ความร่วมมือ มีดังนี้

1. ให้คำปรึกษาแนะนำเกี่ยวกับพฤติกรรมและพัฒนาของเด็กวัยต่าง ๆ
2. สอดส่องดูแลให้ความช่วยเหลือเด็กและเยาวชนทั้งด้านความปลอดภัยและการแก้ปัญหาพฤติกรรม
3. ร่วมมือกับสถานศึกษาจัดกิจกรรมส่งเสริมนักเรียนให้ได้รับการพัฒนาตามศักยภาพของแต่ละบุคคล
4. เป็นแหล่งการเรียนรู้ ฝึกงาน และเพิ่มพูนประสบการณ์แก่นักเรียนตามความรู้ ความสามารถ ความสนใจ และความถนัด
5. ติดตามผล สะท้อนปัญหา และแสดงความคิดเห็นที่เป็นประโยชน์ต่อการดำเนินการดูแลช่วยเหลือนักเรียน
6. ให้ความร่วมมือและแลกเปลี่ยนเรียนรู้ เผยแพร่ข้อมูล ข่าวสาร สารสนเทศที่เป็นประโยชน์และน่าสนใจ
7. ให้การสนับสนุนและเป็นเครือข่ายในการพัฒนาและขยายผลการดำเนินงานดูแลช่วยเหลือนักเรียนอย่างต่อเนื่อง



แบบบันทึกการอภิปรายกลุ่ม

1. ทักษะในการทำงานร่วมกับเครือข่ายผู้ปกครองและเครือข่ายภายนอกที่เกี่ยวข้อง

.....

.....

.....

.....

.....

.....

.....

2. แนวทางแสวงหาความร่วมมือจากเครือข่ายผู้ปกครองและเครือข่ายภายนอกที่เกี่ยวข้อง

.....

.....

.....

.....

.....

.....

.....





บรรณานุกรม

- กรมวิชาการ. กระทรวงศึกษาธิการ. (2546). **ชุดการศึกษาด้วยตนเอง : การแนะแนวกับการศึกษาขั้นพื้นฐาน ฉบับที่ 1 ผู้บริหารสถานศึกษาขั้นพื้นฐาน กับการแนะแนว**. กรุงเทพฯ : โรงพิมพ์องค์การรับส่งสินค้าและพัสดุภัณฑ์ (ร.ส.พ.).
- กรมสุขภาพจิต. กระทรวงสาธารณสุข. (2546). **คู่มือกระบวนการดูแลช่วยเหลือนักเรียนช่วงชั้นที่ 1-ช่วงชั้นที่ 2 (ชั้นประถมศึกษาปีที่ 1-6)**. กรุงเทพฯ : โรงพิมพ์องค์การสงเคราะห์ทหารผ่านศึก.
- บุญศรี ไพรัตน์. (บรรณาธิการ). (2547). **จิตวิทยาและจิตวิทยาพัฒนาการ**. กรุงเทพฯ : สำนักพิมพ์พัฒนาศึกษา.
- พรพนทิพย์ ศิริวรรณบุศย์. (2547). **ทบ.จิตวิทยาพัฒนาการ**. พิมพ์ครั้งที่ 2. กรุงเทพฯ : แอคทีฟพริ้นท์.
- วัชร ทรัพย์มี. (2549). **ทบ.ให้บริการปรึกษา**. พิมพ์ครั้งที่ 4. กรุงเทพฯ : โรงพิมพ์แห่งจุฬาลงกรณ์มหาวิทยาลัย.
- รัตตัญญู เทียนปฐม. (2550). <http://www.stou.ac.th/thai/shools/sca/document/Rattuny.u3.asp>.
- สุเทพ พงศ์ศรีวัฒน์. (2545). **ภาวะผู้นำ : ทฤษฎีและปฏิบัติ**. กรุงเทพฯ : สำนักพิมพ์บุ๊คลิงค์.
- สำนักงานคณะกรรมการการศึกษาขั้นพื้นฐาน. กระทรวงศึกษาธิการ. (2547). **คู่มือวิทยากรเครือข่ายระบบการดูแลช่วยเหลือนักเรียน**. กรุงเทพฯ : โรงพิมพ์องค์การรับส่งสินค้าและพัสดุภัณฑ์ (ร.ส.พ.).
- _____. (2546). **การบริหารจัดการระบบการดูแลช่วยเหลือนักเรียนเพื่อพัฒนาคุณภาพชีวิตและแก้วิกฤตสังคม**. กรุงเทพฯ : โรงพิมพ์ชวนพิมพ์.
- _____. (2547). **แนวทางดำเนินงานระบบการดูแลช่วยเหลือนักเรียนในสถานศึกษา**. กรุงเทพฯ : โรงพิมพ์องค์การรับส่งสินค้าและพัสดุภัณฑ์ (ร.ส.พ.).
- _____. (2550). **แนวทางการประเมินสำนักงานเขตพื้นที่การศึกษาระบบการดูแลช่วยเหลือนักเรียน**. (อัดสำเนา).
- _____. (2550). **แนวทางการประเมินสถานศึกษาการดำเนินงานระบบการดูแลช่วยเหลือนักเรียนตาม (ร่าง) มาตรฐานระบบการดูแลช่วยเหลือนักเรียน**. (อัดสำเนา).
- อาคม วัดโสง. (2547). **หน้าที่ผู้นำในการบริหารการศึกษา**. (พิมพ์ครั้งที่ 2). สงขลา : ภาควิชาการบริหารการศึกษา คณะศึกษาศาสตร์ มหาวิทยาลัยทักษิณ.
- อารมณ ฉนวนจิตร และวัชร บุณสิงห์. (2542). **จริยธรรมและภาวะผู้นำในการพัฒนาหลักสูตร**. กรุงเทพฯ : สำนักพิมพ์มหาวิทยาลัยรามคำแหง.





คณะผู้จัดทำ

คณะที่ปรึกษา

- | | |
|------------------------------------|--|
| 1. คุณหญิงเกษมา วรวรรณ ณ อยุธยา | เลขาธิการคณะกรรมการการศึกษาขั้นพื้นฐาน |
| 2. นายสมเกียรติ ขอบผล | รองเลขาธิการคณะกรรมการการศึกษาขั้นพื้นฐาน |
| 3. นางสาววันทยา วงศ์ศิลปภิรมย์ | ที่ปรึกษาด้านมาตรฐานการศึกษา |
| 4. นายแพทย์ยงยุทธ วงศ์ภิรมย์ศานติ์ | ผู้อำนวยการสถาบันวิจัยและพัฒนาการเรียนรู้ สสส. |
| 5. นายแพทย์ประเวช ตันติพิวัฒนสกุล | กลุ่มที่ปรึกษากรมสุขภาพจิต กระทรวงสาธารณสุข |
| 6. นางสาวจกมล ทรัพย์สมบูรณ์ | ผู้จัดการแผนงานการเรียนรู้สุขภาวะในสถานศึกษา
สถาบันวิจัยและพัฒนาการเรียนรู้ |
| 7. รศ.ดร.รุ่งแสง อรุณไพโรจน์ | คณะศึกษาศาสตร์ มหาวิทยาลัยเกษตรศาสตร์ |
| 8. นายสุชาติ วงศ์สุวรรณ | ผู้อำนวยการสำนักวิชาการและมาตรฐานการศึกษา |
| 9. นายปราโมทย์ แก้วสุข | ผู้เชี่ยวชาญด้านการบริหารการจัดการศึกษา |
| 10. นางวิลาวลัย พัวศิริ | ผู้เชี่ยวชาญด้านการพัฒนาการแนะแนว |
| 11. นางธนิมา เจริญสุข | หัวหน้ากลุ่มพัฒนาระบบการแนะแนว |

คณะทำงาน

- | | |
|-----------------------------|---|
| 1. นางวิลาวลัย พัวศิริ | ผู้เชี่ยวชาญด้านการพัฒนาการแนะแนว |
| 2. ผศ.อุมาพร วงษ์บุรณาวาทย์ | คณะศึกษาศาสตร์ มหาวิทยาลัยเชียงใหม่ |
| 3. นางวัฒนา คล่องดี | ศึกษานิเทศก์ สำนักงานเขตพื้นที่การศึกษาลพบุรี เขต 1 |
| 4. นางสาวดุริณี พรประเสริฐ | ศึกษานิเทศก์ สำนักงานเขตพื้นที่การศึกษากทมมหานคร เขต 1 |
| 5. นายสมบัติ เนตรสว่าง | ศึกษานิเทศก์ สำนักงานเขตพื้นที่การศึกษาสระบุรี เขต 1 |
| 6. นางสาวสุนิศา สุขผลิน | ศึกษานิเทศก์ สำนักงานเขตพื้นที่การศึกษาราชบุรี เขต 1 |
| 7. นายชนินทร์ วรณมณี | ศึกษานิเทศก์ สำนักงานเขตพื้นที่การศึกษาลำปาง เขต 1 |
| 8. นายวิรัตน์ บุญหนู | หัวหน้ากลุ่มส่งเสริมการศึกษา
สำนักงานเขตพื้นที่การศึกษาสุพรรณบุรี เขต 2 |
| 9. นายสถิตย์ ชนะชัย | ผู้อำนวยการโรงเรียนศรีสะเกษวิทยาลัย
สำนักงานเขตพื้นที่การศึกษาศรีสะเกษ เขต 1 |
| 10. นายชำนาญ บุญวงศ์ | ผู้อำนวยการโรงเรียนบัวหลวงวิทยา
สำนักงานเขตพื้นที่การศึกษานุรักษ์ เขต 1 |



11. นายมนตรี ปานเจริญ
12. นางกรแก้ว ถนอมกลาง
13. นางสาวสร้อย ทรัพย์ประสม

คณะทำงานปรับปรุงเอกสาร

1. รศ.ดร.นีออน พิณประดิษฐ์
2. รศ.ดร.กิงฟ้า สินธุวงศ์
3. นางวัฒนา คล่องดี
4. ผศ.อุมาพร วงษ์บุรณาวาทย์
5. นางปรานอม ประทีปทวี
6. นางธนิมา เจริญสุข
7. นางกรแก้ว ถนอมกลาง

คณะบรรณาธิการ

1. นางธนิมา เจริญสุข
2. นางสาวดรุณี พรประเสริฐ
3. นายสมบัติ เนตรสว่าง
4. นางกรแก้ว ถนอมกลาง
5. นางสาวสร้อย ทรัพย์ประสม

รองผู้อำนวยการสำนักงานเขตพื้นที่การศึกษาสมุทรปราการ เขต 1
 นักวิชาการศึกษา สำนักวิชาการและมาตรฐานการศึกษา
 นักวิชาการสอบ สำนักวิชาการและมาตรฐานการศึกษา

คณะศึกษาศาสตร์ มหาวิทยาลัยขอนแก่น
 ข้าราชการบำนาญ คณะศึกษาศาสตร์
 มหาวิทยาลัยเกษตรศาสตร์
 ศึกษานิเทศก์ สำนักงานเขตพื้นที่การศึกษาลพบุรี เขต 1
 คณะศึกษาศาสตร์ มหาวิทยาลัยเชียงใหม่
 ศึกษานิเทศก์ สำนักงานเขตพื้นที่การศึกษาลพบุรี เขต 1
 หัวหน้ากลุ่มพัฒนาระบบการแนะแนว
 นักวิชาการศึกษา สำนักวิชาการและมาตรฐานการศึกษา

หัวหน้ากลุ่มพัฒนารายการแนะแนว
 ศึกษานิเทศก์
 สำนักงานเขตพื้นที่การศึกษากทม.เขต 1
 ศึกษานิเทศก์
 สำนักงานเขตพื้นที่การศึกษาสระบุรี เขต 1
 นักวิชาการศึกษา สำนักวิชาการและมาตรฐานการศึกษา
 นักวิชาการสอบ สำนักวิชาการและมาตรฐานการศึกษา



คณะวิทยากร

การประชุมปฏิบัติการพัฒนาศักยภาพและระบบการดูแลช่วยเหลือนักเรียน 4 ภูมิภาค

คณะวิทยากร (ภาคเหนือ)

- | | |
|--|---|
| 1. ผศ.อุมาพร วงษ์บุญรอด | คณะศึกษาศาสตร์ มหาวิทยาลัยเชียงใหม่ จ.เชียงใหม่ |
| 2. นางสาวนงลักษณ์ เขียนงาม | คณะศึกษาศาสตร์ มหาวิทยาลัยเชียงใหม่ จ.เชียงใหม่ |
| 3. นายสังวรณ์ สมบัติใหม่ | คณะแพทยศาสตร์ มหาวิทยาลัยเชียงใหม่ จ.เชียงใหม่ |
| 4. นางสาวดาราวรรณ ต๊ะปันตา | คณะพยาบาลศาสตร์ มหาวิทยาลัยเชียงใหม่ จ.เชียงใหม่ |
| 5. นายแพทย์ปริทรรศ ศิลปกิจ | โรงพยาบาลสวนปรุง อ.เมือง จ.เชียงใหม่ |
| 6. นางชลิตสุดา พรหมทวี | โรงพยาบาลสวนปรุง อ.เมือง จ.เชียงใหม่ |
| 7. นางสาววันทนี จันทรเอี่ยม | ข้าราชการบำนาญ ป.ป.ส. ภาคเหนือ จ.เชียงใหม่ |
| 8. นายรณสิงห์ รือเรือง | สถาบันพัฒนาการเด็กราชนครินทร์ อ.แมริม จ.เชียงใหม่ |
| 9. นายสมนึก อนันตวรวงศ์ | สถาบันพัฒนาการเด็กราชนครินทร์ อ.แมริม จ.เชียงใหม่ |
| 10. นางสินีนาง จิตต์ภักดี | สถาบันพัฒนาการเด็กราชนครินทร์ อ.แมริม จ.เชียงใหม่ |
| 11. นายบุญเลิศ คำปัน | ศูนย์การศึกษาพิเศษเขตการศึกษา 8 อ.แมริม จ.เชียงใหม่ |
| 12. รศ.พ.ญ.สุวรรณา เรืองกาญจนเศรษฐ์ และคณะ | คณะแพทยศาสตร์ โรงพยาบาลรามาธิบดี กรุงเทพมหานคร |
| 13. อ.พ.ญ.จิราภรณ์ ประเสริฐวิทย์ และคณะ | คณะแพทยศาสตร์ โรงพยาบาลรามาธิบดี กรุงเทพมหานคร |
| 14. ดร.สุมาลี พงศ์ติยะไพบูลย์ และคณะ | มหาวิทยาลัยราชภัฏเพชรบุรี อ.เมือง จ.เพชรบุรี |
| 15. นายจรัส พรหมวงศ์ | รองผู้อำนวยการ ร.ร.ยุพราชวิทยาลัย อ.เมือง จ.เชียงใหม่ |
| 16. นายเกษม เนตรศักดิ์เกษม | รองผู้อำนวยการ ร.ร.วัดโนนทัยพาศ อ.เมือง จ.เชียงใหม่ |
| 17. นายวีระ อู่สาหะ | สำนักงานเขตพื้นที่การศึกษาเชียงใหม่ เขต 1 อ.เมือง จ.เชียงใหม่ |
| 18. นายชนินทร์ วรรณมณี | สำนักงานเขตพื้นที่การศึกษาลำปาง เขต 1 อ.เมือง จ.ลำปาง |
| 19. นางอุบลวรรณ แสนมหายักษ์ | ร.ร.บ้านสันโค้ง (เขียงรายเจริญราษฎร์) อ.เมือง จ.เขียงราย |
| 20. นางวรรณนา ไชยมาลา | ร.ร.แมริมวิทยาคม อ.แมริม จ.เชียงใหม่ |
| 21. นายจงสกุล วุฒิสรรพ์ | ร.ร.นวมินทราชูทิศ พายัพ อ.แมริม จ.เชียงใหม่ |
| 22. นายสมบุญ จงคำ | ร.ร.จอมทอง อ.จอมทอง จ.เชียงใหม่ |
| 23. นายบุญช่วย ทองเถาว์ | ร.ร.วัดโนนทัยพาศ อ.เมือง จ.เชียงใหม่ |



24. นางสาวพิมพ์พรณ ช่างสกุล
25. นางพวงพยอม อุดาหะ
26. นางศิริพร ฤกษ์วัฒนศิริกุล
27. นางจันทร์ทรา ยศสมแสน
28. นางสาวมยุรี ค้างศรี
29. นางสาวศิริพันธ์ ตันภูมิวน
30. นางอัมพร หัสศิริ

คณะวิทยากร (ภาคอีสาน)

1. รศ.ดร.กิ่งฟ้า สิ้นธุวงษ์
2. รศ.ดร.ฉันทนา กล่อมจิต
3. รศ.มัลลวีร์ อุดุลวัฒนศิริ
4. รศ.ดร.เนื่ออน พิณประดิษฐ์
5. รศ.ดร.กาญจนา ไชยพันธ์
6. ผศ.มาลินี จุฑาปะมา
7. ผศ.ประคอง กาญจนการุณ
8. ผศ.นลินทิพย์ พิมพ์กัลด
9. ผศ.วินิธรณ์ ทัดนะเทพ
10. ผศ.ศิดาภา ธนากุลชา
11. รศ.พ.ญ.สุวรรณา เรืองกาญจนเศรษฐ์ และคณะ
12. อ.พ.ญ.จิราภรณ์ ประเสริฐวิทย์ และคณะ
13. นายสถิตย์ ชนะชัย
14. นางวิไลลักษณ์ ชูสกุล
15. นางเพ็ญประภา ชูยกระเดื่อง
16. นางสาวชล สิงห์สุวรรณ

คณะวิทยากร (ภาคใต้)

1. รศ.ดร.ศุภวดี บุญญวงศ์
2. รศ.ดร.เมธินันท์ ภิบุญชน
3. ผศ.วรรณิ ลิ้มอักษร
4. รศ.นิรันดร์ จุลทรัพย์

ร.ร.ยุพราชวิทยาลัย อ.เมือง จ.เชียงใหม่
 ร.ร.ยุพราชวิทยาลัย อ.เมือง จ.เชียงใหม่
 ร.ร.สะเมิงพิทยาคม อ.สะเมิง จ.เชียงใหม่
 ร.ร.หางดงรัฐราษฎร์อุปถัมภ์ อ.หางดง จ.เชียงใหม่
 ร.ร.สันป่ายางพิทยาคม อ.แม่แตง จ.เชียงใหม่
 ร.ร.กาวิละวิทยาลัย อ.เมือง จ.เชียงใหม่
 ข้าราชการบำนาญ กรมสุขภาพจิต จ.เชียงใหม่

คณะศึกษาศาสตร์ มหาวิทยาลัยขอนแก่น
 คณะศึกษาศาสตร์ มหาวิทยาลัยขอนแก่น
 คณะศึกษาศาสตร์ มหาวิทยาลัยขอนแก่น
 คณะศึกษาศาสตร์ มหาวิทยาลัยขอนแก่น
 คณะศึกษาศาสตร์ มหาวิทยาลัยขอนแก่น
 คณะครุศาสตร์ มหาวิทยาลัยราชภัฏบุรีรัมย์
 คณะครุศาสตร์ มหาวิทยาลัยราชภัฏบุรีรัมย์
 คณะครุศาสตร์ มหาวิทยาลัยราชภัฏบุรีรัมย์
 คณะครุศาสตร์ มหาวิทยาลัยราชภัฏบุรีรัมย์
 คณะศึกษาศาสตร์ มหาวิทยาลัยขอนแก่น
 คณะแพทยศาสตร์ โรงพยาบาลรามาธิบดี กรุงเทพมหานคร
 คณะแพทยศาสตร์ โรงพยาบาลรามาธิบดี กรุงเทพมหานคร
 ผู้อำนวยการ ร.ร.ศรีสะเกษวิทยาลัย จ.ศรีสะเกษ
 ร.ร.ขอนแก่นนคร จ.ขอนแก่น
 ร.ร.ขอนแก่นวิทยายน 2 จ.ขอนแก่น
 ร.ร.เทศบาลวัดกลาง จ.ขอนแก่น

คณะศึกษาศาสตร์ มหาวิทยาลัยทักษิณ จ.สงขลา
 คณะศึกษาศาสตร์ มหาวิทยาลัยทักษิณ จ.สงขลา
 คณะศึกษาศาสตร์ มหาวิทยาลัยทักษิณ จ.สงขลา
 คณะศึกษาศาสตร์ มหาวิทยาลัยทักษิณ จ.สงขลา



- | | |
|--|--|
| 5. นางสาววรรณิณี ราชสงฆ์ | คณะศึกษาศาสตร์ มหาวิทยาลัยทักษิณ จ.สงขลา |
| 6. ดร.สุมาลี พงศ์ติยะไพบุลย์ | คณะครุศาสตร์ มหาวิทยาลัยราชภัฏเพชรบุรี |
| 7. นางกัลณิกา สังข์แก้ว | โรงพยาบาลประจวบคีรีขันธ์ จ.ประจวบคีรีขันธ์ |
| 8. ดร.มานพ อรัญนารถ | คณะวิทยาศาสตร์ มหาวิทยาลัยสงขลานครินทร์
วิทยาเขตหาดใหญ่ จ.สงขลา |
| 9. รศ.พ.ญ.สุวรรณา เรืองกาญจนเศรษฐ์
และคณะ | คณะแพทยศาสตร์ โรงพยาบาลรามธิบดี
กรุงเทพมหานคร |
| 10. อ.พ.ญ.จิราภรณ์ ประเสริฐวิทย์ และคณะ | คณะแพทยศาสตร์ โรงพยาบาลรามธิบดี
กรุงเทพมหานคร |
| 11. นายเกียรติศักดิ์ ปิยะวาสดี | ผู้อำนวยการ ร.ร.สตรีภูเก็ต จ.ภูเก็ต |
| 12. นายสงบ มณีพรหม | ผู้อำนวยการ ร.ร.หาดใหญ่วิทยาลัย จ.สงขลา |
| 13. นายชัยยุทธ บัวตุม | ผู้อำนวยการ ร.ร.หาดใหญ่รัฐประชาสรรค์ จ.สงขลา |
| 14. นายชาติรี สกุลบุญมา | ผู้อำนวยการ ร.ร.เมืองกระบี่ จ.กระบี่ |
| 15. นายนิกร ธีระจามร | ผู้อำนวยการ ร.ร.ภูเก็ตวิทยาลัย จ.ภูเก็ต |
| 16. นายนิธิต นพขำนาญ | ผู้อำนวยการ รร.วัดดอนรวบ จ.ชุมพร |
| 17. ว่าที่ ร.ต.ดร.ประสงค์ สังชะไชย | ศึกษานิเทศก์ สำนักงานเขตพื้นที่การศึกษาภูเก็ต |
| 18. นางอุษา เหมตะศิลป์ | ศึกษานิเทศก์ สำนักงานเขตพื้นที่การศึกษาสงขลา เขต 1 |
| 19. นายนิติภัทร อำพันมาก | ศึกษานิเทศก์ สำนักงานเขตพื้นที่การศึกษาชุมพร เขต 1 |
| 20. นางณัฐชยา สุวานีสร | ร.ร.หาดใหญ่วิทยาลัย จ.สงขลา |
| 21. นางสุนทรีพร ผ่องแผ้ว | ร.ร.สะบ้าย้อยวิทยา จ.สงขลา |
| 22. นางนิภา พลอยนิลเพชร | ร.ร.ธรรมโฆสิต จ.สงขลา |
| 23. นางจงจิตร พรหมจรรย์ | ร.ร.หาดใหญ่วิทยาลัย 2 สงขลา |
| 24. นางพัชรี ไชมพัฒน์ | ร.ร.พะตงประธานคีรีวัฒน์ จ.สงขลา |
| 25. นายดำรงศักดิ์ เกสรินทร์ | ร.ร.หนองม่วง จ.กระบี่ |
| 26. นางสาวนิตยา บุญส่ง | ร.ร.สะบ้าย้อยวิทยา จ.สงขลา |
| 27. นางภาณี คงยะฤทธิ | สำนักงานจัดหางาน จ.สงขลา |

คณะวิทยากร (ภาคกลาง)

- | | |
|------------------------------|---|
| 1. รศ.ดร.รุ่งแสง อรุณไพโรจน์ | คณะศึกษาศาสตร์ มหาวิทยาลัยเกษตรศาสตร์ |
| 2. ผศ.กรกฏา นักคัม | คณะศึกษาศาสตร์ มหาวิทยาลัยเกษตรศาสตร์ |
| 3. ดร.สุมาลี พงศ์ติยะไพบุลย์ | คณะครุศาสตร์ มหาวิทยาลัยราชภัฏเพชรบุรี |
| 4. นายเจษฎา บุญมาโฮม | คณะครุศาสตร์ มหาวิทยาลัยราชภัฏนครปฐม |
| 5. ผศ.สุปรีดา ญาณภีร์ | ข้าราชการบำนาญ คณะศึกษาศาสตร์
มหาวิทยาลัยเกษตรศาสตร์ |



6. ผศ.ดร.พรรณวิภา บรรณเกียรติ คณะพยาบาลศาสตร์ มหาวิทยาลัยศรีนครินทรวิโรฒ
วิทยาเขตองครักษ์ จ.นครนายก
7. นางวนิดา ชนินทุทวงศ์ สถาบันราชานุกูล กระทรวงสาธารณสุข
8. นางสาวนีย์ พัฒนอมร สถาบันสุขภาพจิตเด็กและวัยรุ่นราชนครินทร์
กระทรวงสาธารณสุข
9. รศ.พ.ญ.สุวรรณา เรืองกาญจนเศรษฐ์ และคณะ คณะแพทยศาสตร์ โรงพยาบาลรามาธิบดี
กรุงเทพมหานคร
10. อ.พ.ญ.จิราภรณ์ ประเสริฐวิทย์ และคณะ คณะแพทยศาสตร์ โรงพยาบาลรามาธิบดี
กรุงเทพมหานคร
11. นางกัลณิศา สังข์แก้ว โรงพยาบาลประจวบคีรีขันธ์ จ.ประจวบคีรีขันธ์
12. นางสาวลัดดาวัลย์ พุทธิรักษา โรงพยาบาลเมโย กรุงเทพมหานคร
13. นายธนากร คมกฤต มูลนิธิเครือข่ายครอบครัว
14. นายสถาพร ผังนิรันดร์ ตัวแทนผู้ปกครอง ร.ร.โกศลภัทรวิทย์ กรุงเทพมหานคร
15. นางธัญพิชชา ปฏิเวธธรรม ตัวแทนผู้ปกครอง ร.ร.สตรีวิทยา 2 กรุงเทพมหานคร
16. นายสมชัย ไทยสงวนวรกุล ตัวแทนผู้ปกครอง ร.ร.เตรียมอุดมศึกษา น้อมเกล้า
ศึกษานิเทศก์ สำนักงานเขตพื้นที่การศึกษา
กรุงเทพมหานคร เขต 2
17. นางพิชญ์มณฑน์ ลีกำเนิดไทย ศึกษานิเทศก์ สำนักงานเขตพื้นที่การศึกษา
กรุงเทพมหานคร เขต 2
18. นายวีระศักดิ์ ศรีสังข์ ศึกษานิเทศก์ สำนักงานเขตพื้นที่การศึกษา
กรุงเทพมหานคร เขต 2
19. นางวัฒนา คล่องดี ศึกษานิเทศก์ สำนักงานเขตพื้นที่การศึกษาลพบุรี เขต 1
20. นางปรานอม ประทีปทวี ศึกษานิเทศก์ สำนักงานเขตพื้นที่การศึกษาลพบุรี เขต 1
21. นายรังสรรค์ เพ็งนู ศึกษานิเทศก์ สำนักงานเขตพื้นที่การศึกษาราชบุรี เขต 1
22. นางมณฑา เพ็งนู ศึกษานิเทศก์ สำนักงานเขตพื้นที่การศึกษาราชบุรี เขต 1
23. นางสาวสุวรรณา แสงสุริยา สำนักงานเขตพื้นที่การศึกษาเพชรบุรี เขต 1
24. นางศศิธร พรหมอินทร์ ศึกษานิเทศก์ สำนักงานเขตพื้นที่การศึกษาปทุมธานี เขต 2
25. นายธีระพันธุ์ ธีรานันท์ ผู้อำนวยการ ร.ร.วัดจันทราวาส จ.เพชรบุรี
26. นายเชิดชัย พลานีวิติ ผู้อำนวยการ ร.ร.สตรีวิทยา 2 กรุงเทพมหานคร
27. นางเนาวรัตน์ ชูสกุล ร.ร.สตรีวิทยา 2 กรุงเทพมหานคร
28. นางสาววราณี ศโรภาส ร.ร.สตรีวัดอัปสรสวรรค์ กรุงเทพมหานคร
29. นางรวมพร นิลโหม ร.ร.เตรียมอุดมศึกษา น้อมเกล้า กรุงเทพมหานคร
30. นางศุภลักษณ์ จันทร์ท่ามา ร.ร.เตรียมอุดมศึกษา น้อมเกล้า กรุงเทพมหานคร
31. นางรสนา ศิริสวัสดิ์ ร.ร.ราชันหาจารย์ สามเสนวิทยาลัย 2 กรุงเทพมหานคร
32. นางสาวนีย์ สุขสมทวิกุล ร.ร.รัตนโกสินทร์สมโภช ลาดกระบัง กรุงเทพมหานคร
33. นางกาญจนา ภู่วรรณ ร.ร.วัดสังเวช กรุงเทพมหานคร



- | | |
|----------------------------|--|
| 34. นางชนนชม ทศน์นารา | ตัวแทนผู้ประกอบการ ร.ร.สุรศักดิ์มนตรี กรุงเทพมหานคร |
| 35. นางสาวสุคนธ์ บุญมาก | ร.ร.เทคโนโลยีนครปฐม จ.นครปฐม |
| 36. นางสาวสุจิรา เนาวรัตน์ | สำนักพัฒนาสุขภาพจิต กรมสุขภาพจิต
กระทรวงสาธารณสุข |
| 37. นางสาวสิริกุล จุลศิริ | สำนักพัฒนาสุขภาพจิต กรมสุขภาพจิต
กระทรวงสาธารณสุข |
| 38. นางธัญลักษณ์ แก้วเมือง | สำนักพัฒนาสุขภาพจิต กรมสุขภาพจิต
กระทรวงสาธารณสุข |
| 39. นางสาววรรณีย์ เล็กมณี | กองกิจการนิสิต มหาวิทยาลัยเกษตรศาสตร์
วิทยาเขตกำแพงแสน จ.นครปฐม |





พิมพ์ที่

โรงพิมพ์ชุมนุมสหกรณ์การเกษตรแห่งประเทศไทย จำกัด
79 ถนนงามวงศ์วาน แขวงลาดยาว เขตจตุจักร กรุงเทพมหานคร 10900
โทร. 0-2561-4567 โทรสาร 0-2579-5101
นายโชคดี ออสุวรรณ ผู้พิมพ์ผู้โฆษณา พ.ศ. 2551

